

An aerial photograph showing a winding asphalt road with yellow dashed lines, curving through a dense, lush green forest. The road is seen from above, and the surrounding trees are thick and vibrant.

Investir pour un futur
décarboné

DE  ETER

Rapport ESG & Impact
2024

Table des matières

Editorial

Témoignages de Sylvain Waserman et Célié Couché

Notre vision : accompagner les champions de la croissance écologique

Chiffres clefs

Pages
3-8

I- Demeter, pionnier et leader de l'investissement dans les secteurs de la transition écologique et énergétique

- 1) Notre identité et notre activité
- 2) Nos engagements, récompenses et labels

Pages
9-15

II- L'intentionnalité réaffirmée : investir pour la transition écologique

- 1) Nos fonds classés Article 9 dans la SFDR
- 2) Nos fonds en cours de levée
- 3) Notre contribution à la décarbonation
- 4) Notre contribution à la biodiversité
- 5) Notre contribution aux Objectifs de Développement Durable des Nations Unies

Pages
16-30

III- La mesure d'impact au cœur de notre stratégie ESG

- 1) L'ESG dans notre processus d'investissement
- 2) « Carried interest » extra-financier : exemple du fonds CIFLO
- 3) Objectif de l'alignement à la taxonomie européenne pour nos nouveaux fonds
- 4) Des méthodologies de mesure d'impact approfondies et innovantes
- 5) Notre équipe ESG au service de notre stratégie
- 6) La performance sociale et de gouvernance de notre portefeuille en 2023
- 7) Evaluation de l'empreinte carbone de Demeter

Pages
31-41

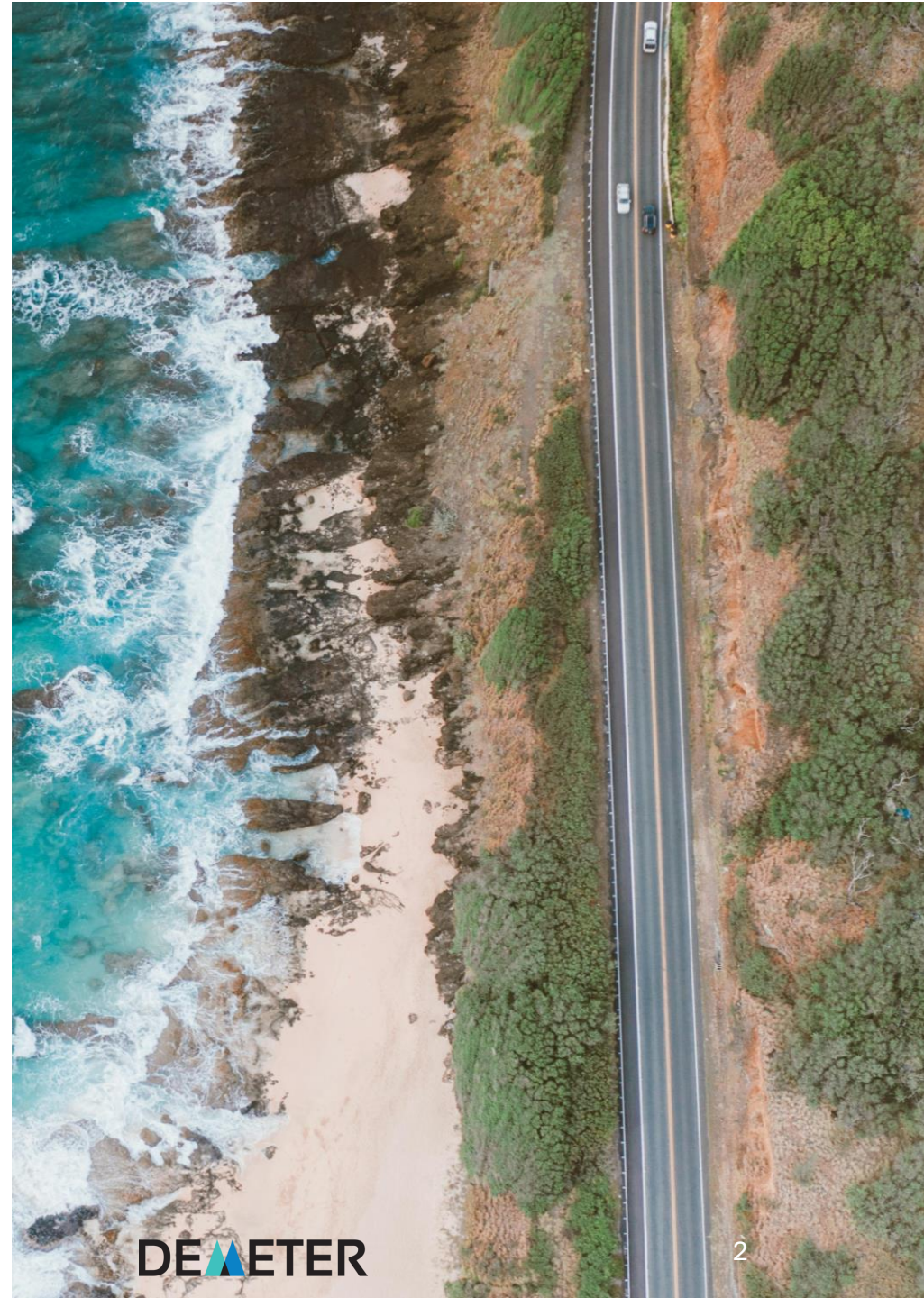
IV- L'alignement des intérêts, reflet de notre raison d'être « Accompagner les champions de la croissance écologique »

- 1) Nos engagements envers nos participations
- 2) Nos engagements envers nos collaborateurs
- 3) Nos engagements envers nos investisseurs
- 4) Nos engagements envers notre écosystème
- 5) Nos engagements pour l'internationalisation et la diversité
- 6) Notre feuille de route

Pages
42-50

Annexes : Principaux indicateurs de performance ESG par fonds

Pages
51-54



Editorial

Nous sommes heureux de vous présenter la 15^e édition de notre rapport ESG, avec une année 2023 particulièrement dynamique dans le domaine de la transition écologique, comme en atteste le record établi par le baromètre des levées de fonds Cleantech de France Invest, qui affiche 4,3 milliards d'euros d'investissement dans des sociétés françaises du secteur. Un résultat remarquable alors même que l'écosystème du capital-investissement fait face à une période complexe après une décennie de forte croissance.

Avec plus de 1,3 milliard d'euros d'actifs sous gestion et grâce à son expertise développée depuis 20 ans, Demeter a continué à démontrer son rôle d'investisseur majeur de la transition énergétique et écologique en 2023 en accompagnant dans leur croissance les 125 entreprises de son portefeuille et en investissant dans 26 nouvelles sociétés. Demeter a par ailleurs réalisé le closing final de trois fonds (Circular Innovation Fund, Fonds d'Amorçage Industriel Métropolitain et VitiRev Innovation) et poursuivi la levée du Climate Infrastructure Fund.

La transition écologique : un secteur devenu stratégique

Au niveau des politiques publiques, 2023 marque un nouvel élan pour accélérer la transition vers une économie décarbonée, comme en témoigne le vote de la loi relative à l'industrie verte. Les initiatives publiques se déploient avec plus d'envergure, comme nous l'explique dans ce document Sylvain Waserman, le président de l'Ademe dont le budget a doublé. Un programme de labellisation Tibi 2 a été lancé et nous sommes fiers d'avoir obtenu le label pour deux de nos fonds, notre fonds d'infrastructure, le Climate Infrastructure Fund (CIF) ainsi que notre nouveau fonds de venture-capital, Innovation For Adaptation and Mitigation (IAM).

Les consommateurs, industriels et collectivités sont plus que jamais et dans tous les domaines à la recherche de solutions respectueuses de l'environnement plus efficaces et plus performantes. Le changement climatique est déjà devenu une réalité, il nous faut nous adapter. Pour relever ce défi, nous avons lancé en 2023 le fonds IAM, montrant notre confiance dans les entrepreneurs pour innover et saisir les opportunités qui permettront de renforcer notre résilience collective.

Nous misons sur l'innovation et les champions de la croissance écologique

Demeter a signé deux partenariats structurants avec des instituts de recherche publics de premier plan : le CNRS et l'IFP Energies nouvelles. Ces accords permettent de contribuer au transfert de connaissances scientifiques et d'innovation vers les entreprises que Demeter accompagne, un facteur de création de valeur et de compétitivité en France et à l'international.

Nous contribuons à un impact positif pour l'environnement et la décarbonation

Nous affirmons notre modèle de gestion qui conjugue performance financière, développement de solutions écologiques innovantes et fort engagement ESG. A travers nos investissements, nous

sommes fortement engagés pour la décarbonation et la protection de la biodiversité. Dans le cadre de nos fonds tels que Agrinnovation et VitiRev Innovation, nous nous fixons des objectifs ambitieux en matière de préservation de la biodiversité, qui apparaît comme un nouveau sujet prioritaire dans notre rapport, avec l'économie circulaire, comme en témoigne Célie Couché dirigeante de la société Bout à Bout.

La régulation de l'information extra-financière atteint aujourd'hui un premier niveau de maturité, qui nous conduit, en tant qu'acteur engagé de longue date à produire un reporting fiable et robuste sur chacun de nos fonds. La totalité des fonds que nous avons lancés depuis 2021 sont classés Article 9 dans la SFDR (Sustainable Finance Disclosure Regulation) et une part de leur carried interest est indexée sur leur impact extra-financier. Pour chacun d'eux, un cabinet de conseil ESG spécialiste de la thématique du fonds nous accompagne pour renforcer la robustesse du dispositif.

En termes de gouvernance, plus de la moitié des salariés sont désormais actionnaires de Demeter. De plus, Antoine Troesch nous a rejoint en tant que Managing Partner. Son expertise, issue de son parcours dans l'industrie et à la Banque des Territoires, renforce notre gouvernance et ses compétences nous permettent d'élargir notre spectre d'investissement aux matériaux stratégiques pour la mobilité décarbonée. L'année 2024 est également l'opportunité de lancer le Strategic Battery Materials fund avec le soutien d'InnoEnergy.



Nous sommes déterminés à poursuivre l'accomplissement de notre raison d'être : **accompagner les champions de la croissance écologique.**

Nous vous souhaitons une bonne lecture de ce rapport ESG.

Les Managing Partners de Demeter

(de g. à d.) : Lionel Cormier / Antoine Troesch / Philippe Detours / Sophie Paturle / Eric Marty / Stéphane Villecroze.

DE▲ETER

« L'adaptation est la réponse et l'occasion de nous mobiliser pour anticiper et mieux affronter les effets du dérèglement climatique »

Sylvain Waserman

Président de l'Agence de
l'Environnement et de la Maîtrise de l'Energie



Vous venez d'organiser au Havre trois journées sur Le Grand Défi Ecologique. Nous avons gagné celui de la prise de conscience généralisée, nous sommes entrés dans le temps de l'action et de l'accélération. Pouvez-vous nous dire quels sont aujourd'hui les défis majeurs à relever ? Quels sont les grands secteurs d'activité à privilégier ?

Sylvain Waserman – Le défi majeur de la transition écologique est d'enclencher l'action à tous les niveaux de la société. Dans de nombreux domaines, cette action est d'ores et déjà lancée et structurée avec des plans et des programmes stratégiques. L'ADEME en tant qu'opérateur de l'Etat, accompagne et finance de manière inédite et massive à travers le programme d'investissement France 2030 la transition des entreprises sur une dizaine de thématiques en offrant des solutions de financement de l'innovation, du déploiement de solutions et d'industrialisation à toutes les catégories d'entreprises. A titre d'exemple, dans le secteur de l'industrie, l'Etat a lancé un grand plan de décarbonation qui cible autant les grandes usines de production d'acier que l'ETI ou la PME qui électrifie ses fours. Nous agissons aussi par exemple dans le secteur du transport afin d'offrir des solutions de mobilités performantes et accessibles à tous, à travers des dispositifs dédiés aussi bien à la mobilité lourde mais aussi aux mobilités du quotidien.

Dans tous les territoires, les porteurs de projets, collectivités comme acteurs économiques et associatifs sont également soutenus grâce à l'expertise de nos équipes pour répondre aux besoins spécifiques de chaque territoire.

Mais les citoyens ont aussi un rôle à jouer dans cette transition écologique. Chacun peut, à l'échelle individuelle, réduire son empreinte carbone de 10% soit environ 1 tonne de CO2 par an. A l'échelle du pays, cela représenterait plus de 65 millions de tonnes, soit la moitié de notre objectif de réduction carbone d'ici à 2030 (évalué à 140 Mt selon les travaux du SGPE). C'est un objectif atteignable grâce à la mobilisation générale.

Nous avons centré nos efforts sur l'atténuation du changement climatique et la décarbonation, l'adaptation au changement climatique apparaît aujourd'hui, quel en est votre vision ?

Sylvain Waserman – L'adaptation est le chaînon manquant entre les citoyens et les grands problèmes du climat. C'est la prise de conscience que le dérèglement climatique se traduit concrètement dans notre vie de tous les jours. Nous l'avons dramatiquement subi il y a quelques mois dans le nord de la France par des inondations inédites qui ont impacté des villages entiers. Nous le voyons dorénavant chaque été lorsque nos forêts brûlent. Mais il n'y a pas de fatalité.

L'adaptation est la réponse et l'occasion de nous mobiliser pour anticiper et mieux affronter les effets du dérèglement climatique ; c'est aussi une incroyable opportunité de dialogue entre les citoyens, les élus et les acteurs économiques pour contribuer concrètement à la transition écologique à l'échelle des territoires. Cela passe par un diagnostic partagé de nos vulnérabilités et un plan d'actions concerté et coordonné entre tous les acteurs. Sous l'impulsion du ministre de la transition écologique, nous travaillons, opérateurs et services de l'Etat, à proposer une offre d'accompagnement lisible et adaptée aux spécificités des territoires.

Nous avons pu observer que le rôle de l'ADEME a pris une grande ampleur, et ses moyens ont été renforcés comme en atteste le doublement de son budget. Pouvez-vous nous partager les principaux enjeux et objectifs visés ?

Sylvain Waserman – L'enjeu est de passer de l'expérimentation, de l'innovation, des solutions de niches à l'accélération et la généralisation massive des solutions qui fonctionnent. C'est pour cela que notre budget a été multiplié par quatre en quatre ans. C'est un objectif d'ampleur pour le monde économique et pour les collectivités. Jamais la puissance publique n'a investi autant d'argent dans la transition écologique et l'enjeu à présent est l'efficacité carbone de l'euro investi.

Nous avons aussi un enjeu de mobilisation des financements privés. Encore faut-il donner des repères clairs et lisibles aux investisseurs sur les trajectoires de décarbonation. L'ADEME a mis en place une méthodologie d'accompagnement des entreprises : ACT, pour que tous les acteurs économiques puissent transformer leur décarbonation en un avantage concurrentiel. Cette méthodologie, compatible avec la CSRD*, est une manière de transformer ce qui pourrait être perçu comme une charge, en une preuve de la solidité et de la crédibilité du plan de décarbonation des entreprises.

La finance est un levier d'action puissant de transformation des acteurs économiques. ACT est aujourd'hui une méthodologie de référence à l'échelle internationale qui permettra au secteur financier de s'appuyer sur des éléments tangibles pour évaluer la crédibilité des acteurs économiques en la matière. Cela aura pour effet de privilégier les investissements verts, d'inciter la direction des flux financiers vers ces investissements et par conséquent de contribuer à l'essor de la finance verte.



« Le soutien de Demeter est crucial pour notre croissance axée sur la généralisation du réemploi des emballages en verre. »



Célie Couché

Présidente et fondatrice de la société Bout à Bout



Pourquoi avez-vous créé Bout à Bout ?

Célie Couché – Depuis 2016, Bout' à Bout' s'est donné pour mission de faire du réemploi des emballages en verre une pratique courante et standardisée dans nos quotidiens.

En développant et en opérant une filière de réemploi des bouteilles et bocaux en verre, nous offrons une alternative plus écologique au recyclage, qui requiert quatre fois plus d'énergie, deux fois plus d'eau et génère 77 % de CO2 supplémentaire.

Pionniers du retour de la consigne, nous avons investi plus de 3 millions d'euros en 2023 pour déployer le plus grand site de lavage mutualisé de contenants en verre du pays, à Nantes.

Fort de ce premier site, d'un réseau de collecte qui couvre déjà le Grand Ouest et de 130 producteurs engagés dans toute la France, Bout' à Bout' travaille aujourd'hui au développement à grande échelle du réemploi, grâce à une équipe de 35 personnes.

Comment Demeter via son fonds Vitirev Innovation vous accompagne-t-elle dans votre croissance durable ?

Célie Couché – Le soutien de Demeter est crucial pour notre croissance axée sur la généralisation du réemploi des emballages en verre.

Le financement stratégique du fonds Vitirev Innovation nous aide à déployer une infrastructure capable de capter, trier et laver d'importants volumes de contenants au plus haut niveau de qualité, permettant ainsi de convaincre les grands acteurs du marché.

Demeter nous apporte également une expertise précieuse pour optimiser notre modèle d'affaires et nous ouvre des opportunités de collaboration grâce à son vaste réseau. Ce soutien accroît par ailleurs notre crédibilité auprès des parties prenantes et du marché, facilitant l'attraction de nouveaux clients et partenaires.

Comment intervenez-vous sur l'ensemble de la chaîne de valeur ?

Célie Couché – Bout' à Bout' offre une solution globale et intégrée qui couvre toute la chaîne de valeur, levant ainsi les freins et facilitant l'implication des acteurs clés :

- Nous accompagnons les producteurs dans leur transition vers le réemploi, en leur fournissant un support technique, logistique, marketing ;
- Nous développons un réseau de points de collecte en magasins et incitons les consommateurs à retourner les contenants vides grâce à un parcours client impactant et une gratification ;
- Nous organisons la collecte, le tri, le lavage, le contrôle et la remise en marché des contenants pour une nouvelle vie ;
- Enfin, nous menons des actions régulières de plaidoyer au côté de notre réseau pour promouvoir des politiques publiques ambitieuses pour le réemploi.

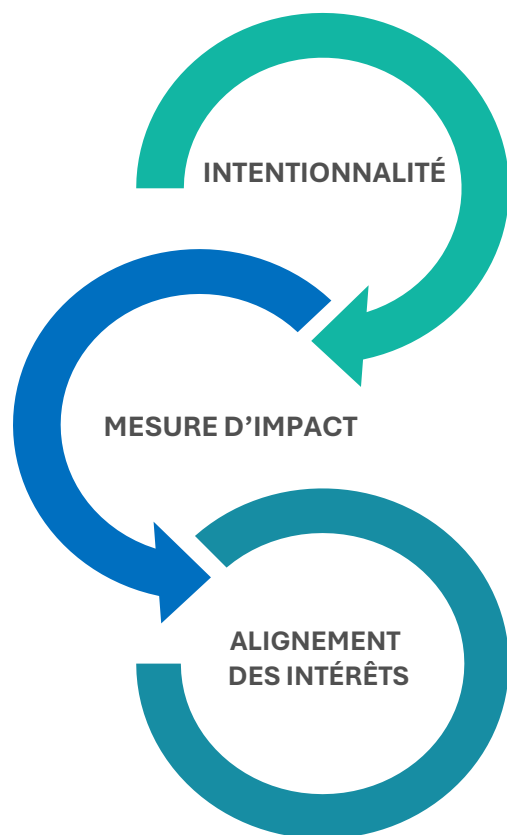
Quels sont les grands enjeux de la filière du verre aujourd'hui ?

Célie Couché – La production de verre neuf est énergivore et génère une quantité significative de CO2. De plus, l'utilisation du calcin, en concurrence avec l'industrie du ciment, suscite des inquiétudes concernant sa disponibilité future.

Le réemploi des emballages en verre permet de réduire fortement l'empreinte carbone de la filière, tout en limitant la demande de matières premières telles que le calcin.

Pour la part de recyclage restant en fin de boucles, investir dans des technologies plus propres, comme les fours électriques, est essentiel pour réduire les émissions de CO2 par rapport aux fours traditionnels à combustibles fossiles. De plus, une sensibilisation reste nécessaire pour améliorer les taux de recyclage du verre, car la moyenne de 88 % cache d'importantes disparités régionales.

Notre vision : accompagner les champions de la croissance écologique



Nous investissons exclusivement dans des entreprises ayant un impact positif sur l'environnement.

Tous nos nouveaux fonds depuis 2021 sont classés Article 9 dans la SFDR. Les fonds précédents sont classés Article 8.

Nous mettons en œuvre des mesures d'impact innovantes et approfondies, adaptées à chacun de nos fonds.

Nous analysons et fixons des objectifs d'amélioration pour les performances environnementales, sociales et de gouvernance des entreprises de notre portefeuille.

Nos engagements et nos actions reflètent notre raison d'être : **accompagner les champions de la croissance écologique.**

Nous alignons les intérêts de toutes nos parties prenantes notamment à travers un adossement de la rémunération variable à la performance ESG.



Chiffres clés - 2023

+1,3Md€

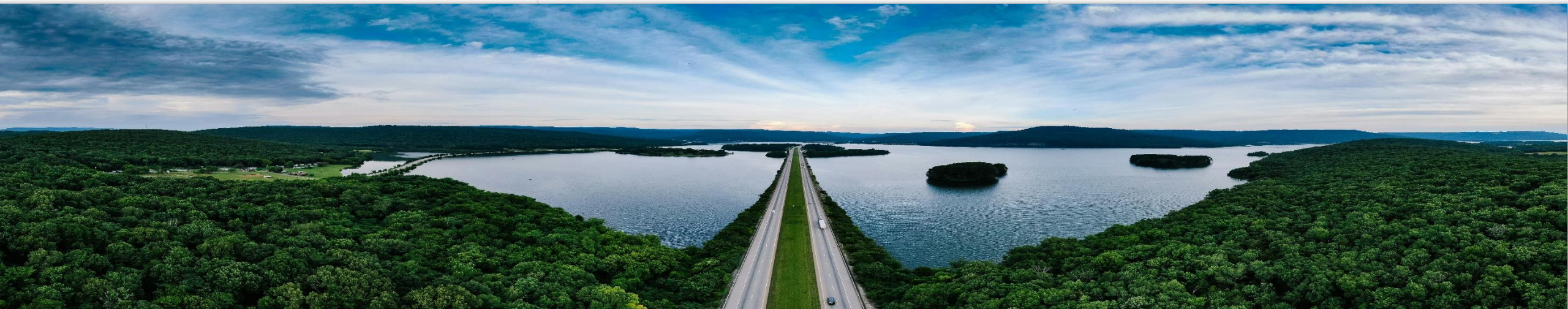
actifs sous gestion
axés sur la transition écologique et
énergétique

30M€

investis
dans 20 nouvelles
entreprises

67M€

réinvestis
dans 36 entreprises du
portefeuille



11,3Mt

d'émissions de CO₂ évitées (1)

*Équivalent aux émissions
annuelles de 5,65 millions de
voitures (2)*

19 GWh

de consommation d'énergie
renouvelable (3)

58M€

de cession dans 9 entreprises du
portefeuille

(1) Calcul réalisé par Carbone 4 sur les entreprises du portefeuille de Paris Fonds Vert

(2) Source E-rse.net : une voiture émet 2 tonnes de CO₂ par an

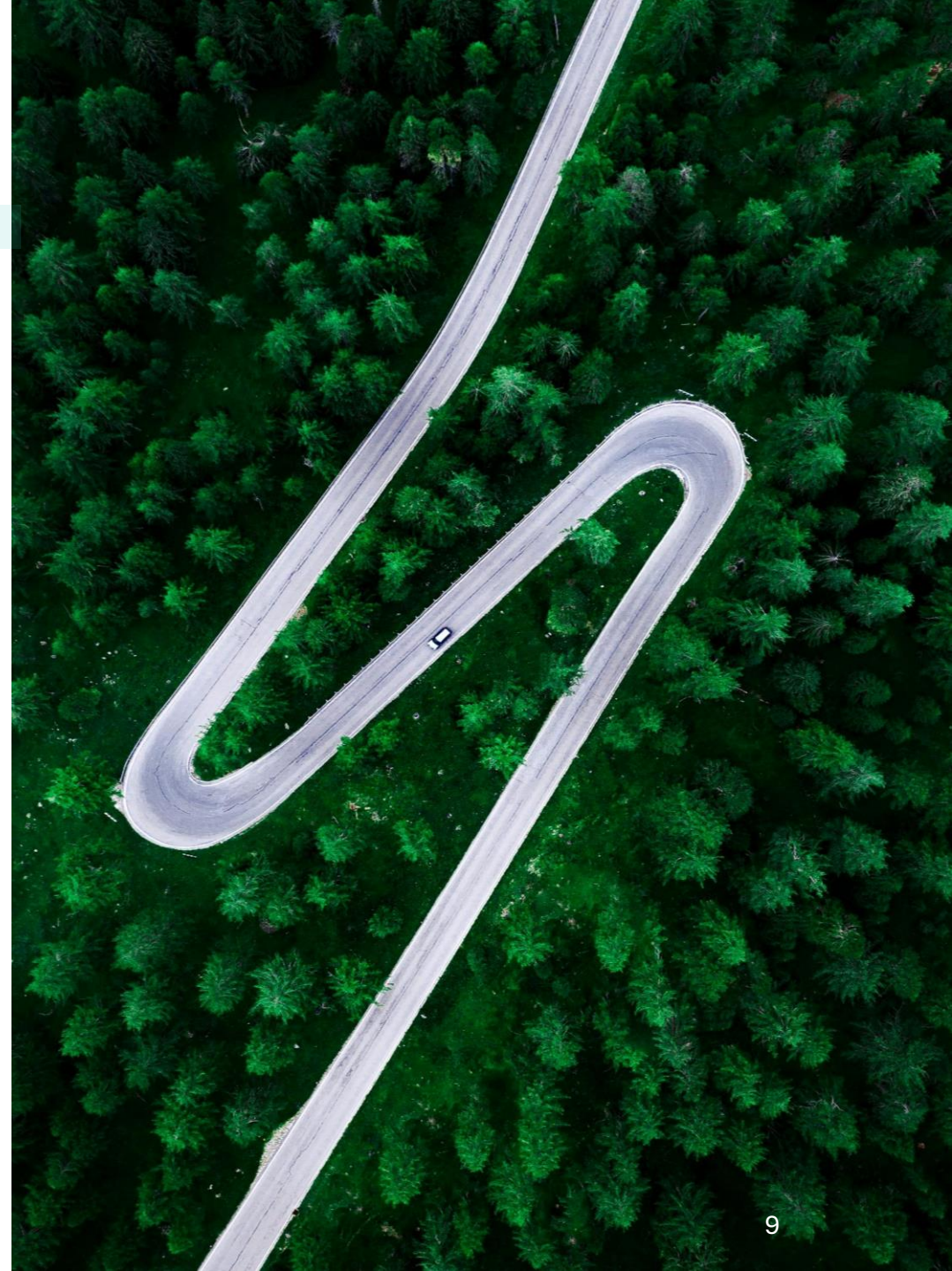
(3) Données du fonds PFV

Demeter, pionnier et leader de l'investissement dans les secteurs de la transition écologique et énergétique

1) Notre identité et notre activité

2) Nos engagements, récompenses et labels

- Notre score PRI
- Les récompenses et labels obtenus par nos sociétés en 2023
- Initiatives de la French Tech
- Focus : le label B Corp



Notre identité et notre activité

Indicateurs clés

+1,3 Md€

actifs sous gestion

38

collaborateurs

253

Investissements *

4

pays



France
Allemagne
Espagne
Canada

Nos 3 activités

INNOVATION

PRIVATE EQUITY

INFRASTRUCTURES

Demeter investit dans des entreprises à tous les stades de leur développement : start-ups innovantes, PME et ETI en forte croissance et projets d'infrastructures.

Nos investissements

*« Accompagner les champions
de la croissance écologique »*

4

fonds classés Article 9 de la SFDR

31%

des actifs sous gestion investis dans
des fonds Article 9 de la SFDR

100%

de nos fonds classés
Article 8 ou Article 9 de la SFDR

Nos secteurs

d'investissements :

ÉNERGIES

RENOUVELABLES

MOBILITÉ

DURABLE

AGRICULTURE

DURABLE & BIODIVERSITÉ

EFFICACITÉ

ÉNERGETIQUE

ÉCONOMIE

CIRCULAIRE

INDUSTRIE

DURABLE

Notre identité et notre activité

En 2023, Demeter a **investi et réinvesti dans 56 entreprises** dans les différents secteurs de la transition écologique et énergétique et a également cédé 9 participations.

PRIVATE EQUITY

INNOVATION

INFRASTRUCTURES

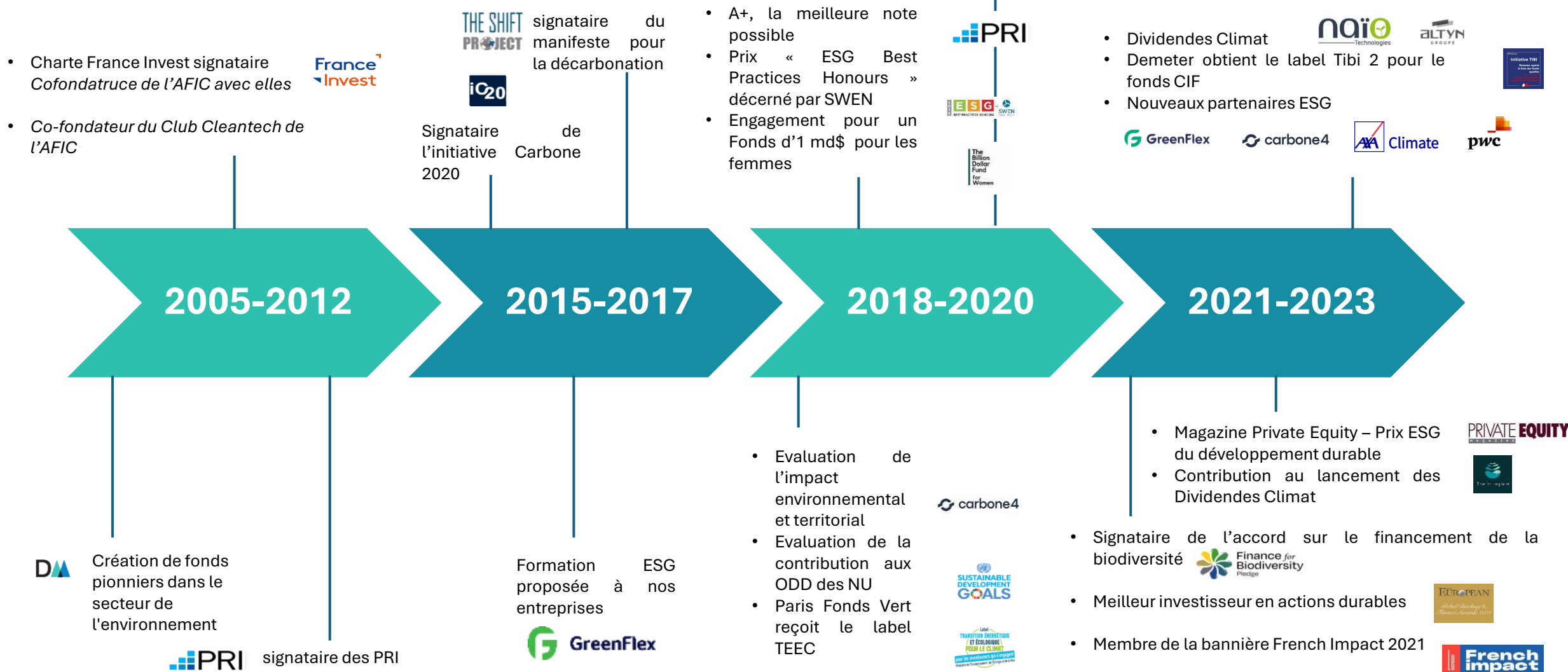
Investissements / Réinvestissements*



Désinvestissements



Nos engagements, récompenses et labels



Nos engagements, récompenses et labels

Notre score PRI

Les PRI définissent **l'investissement responsable comme une stratégie et une pratique** visant à prendre en compte les questions environnementales, sociales et de gouvernance (ESG) dans les décisions d'investissement et dans l'engagement.

Les 6 principes et engagements :

1 - Prise en compte des **questions ESG dans les processus d'analyse** et de décision en matière d'investissement.

2 – Prise en compte des questions ESG dans nos politiques et pratiques d'investisseurs.

3 – Demande aux sociétés investies **de publier des informations appropriées sur les questions ESG**.

4 – Favoriser l'acceptation et l'application des Principes auprès des acteurs de la gestion d'actifs.

5 – Travailler ensemble pour **accroître notre efficacité dans l'application des Principes**.

6 – Se rendre compte individuellement de nos activités et de nos progrès dans l'application des Principes.

Signatory of:



Scorecard 2023

Policy Governance and strategy	★ ★ ★ ★ ★	96%
	★ ★ ★ ☆ ☆	60%

Direct – Private Equity	★ ★ ★ ★ ★	96%
	★ ★ ★ ★ ☆	67%

Direct – Infrastructure	★ ★ ★ ★ ★	92%
	★ ★ ★ ★ ☆	80%

Confidence building measures	★ ★ ★ ★ ★	96%
	★ ★ ★ ★ ☆	81%

★ Score Demeter

★ Médiane construite sur l'ensemble des sociétés ayant été évaluées

Nos engagements, récompenses et labels

Les récompenses et labels obtenues par nos sociétés en 2023



Qarnot, lauréat 2023 du programme French Tech 2030. Lancé en partenariat avec le Secrétariat général pour l'investissement et Bpifrance, le programme French Tech 2030 accompagne pendant deux ans les acteurs émergents qui répondent à de grands enjeux de société, selon les priorités stratégiques du plan France 2030.



Le 15 décembre 2023, Demeter a reçu la meilleure note, **cinq étoiles**, pour la quatrième année consécutive, en reconnaissance de sa **stratégie globale d'investissement responsable et de son engagement**.

En 2014, le gouvernement français a lancé l'initiative French Tech pour mettre en valeur les ressources entrepreneuriales de la France. Aujourd'hui, cet écosystème unique comprend toute une communauté de start-ups, d'investisseurs et de décideurs. Pour mettre en lumière et promouvoir la diversité des solutions et des technologies qui existent au sein de la French Tech, de nombreux réseaux ont été créés, tels que French Tech 120, Next40 et, plus récemment, le classement Green20.

Demeter est fier de compter dans son portefeuille **14 entreprises** (contre 9 l'année dernière) qui figurent dans ces classements French Tech, dont **9 dans ces classements labellisés par la French Tech**.

Initiatives de la French Tech



Nos engagements, récompenses et labels

Focus : le label B Corp

B Corporation (ou "B Corp") est une **certification privée qui évalue les performances sociales et environnementales des entreprises**. La certification B Corp est délivrée par B Lab, une organisation mondiale à but non lucratif.

Elle exige des entreprises qu'elles **respectent des normes de durabilité sociale et de performance environnementale**, et qu'elles soient transparentes sur leurs activités. La certification B Corp s'applique à l'ensemble de l'entreprise, à toutes les lignes de produits et à tous les domaines.

La certification B Corp est un moyen pour les entreprises de démontrer leur **engagement à utiliser leur action comme une force pour un développement plus durable**, afin de répondre à la demande croissante des consommateurs et des investisseurs pour des pratiques commerciales plus responsables d'un point de vue social et environnemental.

En tant que société de gestion engagée dans le développement durable, nous encourageons vivement nos entreprises à obtenir le label B Corp.



8 entreprises de notre portefeuille ont déjà reçu la certification B Corp :



4 entreprises en portefeuille sont en cours d'acquisition de la certification B Corp :





L'intentionnalité réaffirmée : investir pour la transition écologique

- 1) Nos fonds classés Article 9 dans la SFDR
- 2) Nos fonds en cours de levée
- 3) Notre contribution à la décarbonation
- 4) Notre contribution à la biodiversité
- 5) Notre contribution aux Objectifs de Développement
- 6) Durable des Nations Unies



FONDS D'AMORCAGE INDUSTRIEL METROPOLITAIN

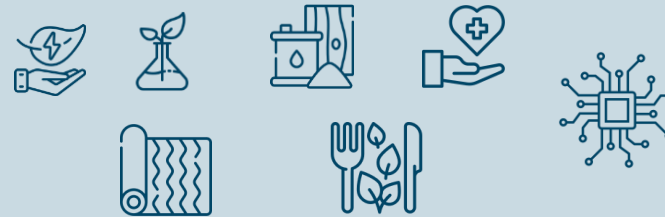
FONDS D'INVESTISSEMENT TERRITORIAL POUR UNE INDUSTRIE DURABLE

Taille et activité du fonds

- Fonds de 70 millions d'euros
- Investissements en amorçage et en capital-risque dans les métropoles de Lyon et de Saint-Étienne

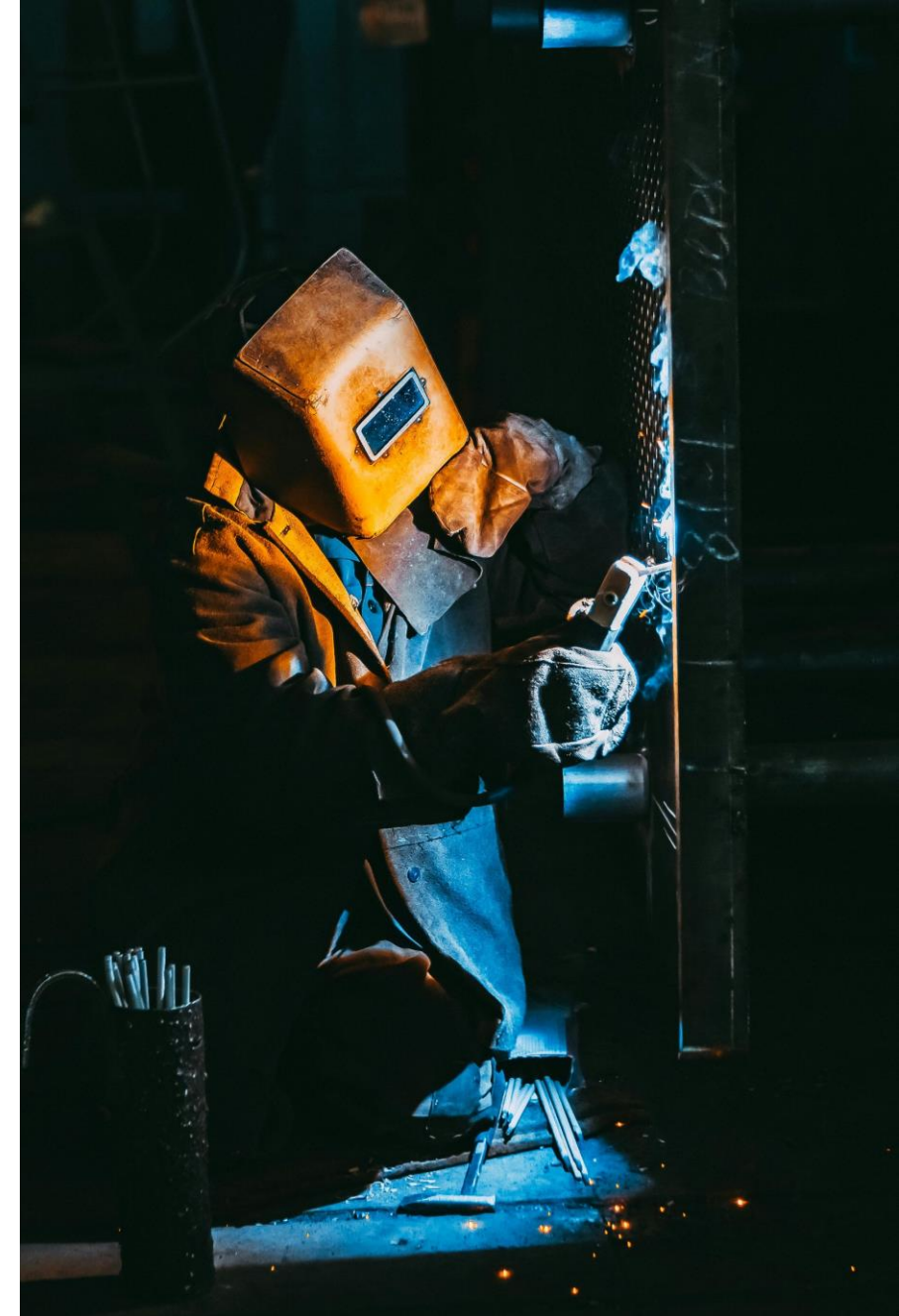
Domaines d'investissements

- Energies propres
- Chimie verte
- Nouveaux matériaux
- Dispositifs médicaux
- Optique et électronique
- Textile
- Alimentation



Missions

- **Accompagner le développement de solutions industrielles vertueuses**, répondant aux défis écologiques, sociaux et d'indépendance du territoire, et, créant des emplois locaux, de qualité et pérennes
- **Contribuer au développement de technologies industrielles innovantes**, telles que la capture et le stockage de dioxyde de carbone, la conception de filtres pour la production de biogaz, la méthanisation, ou encore le recyclage des batteries
- **Favoriser la mutation de l'industrie** afin d'intégrer les enjeux de la transition écologique



VITIREV INNOVATION

INNOVER POUR LA TRANSITION ECOLOGIQUE DE LA VITI/VINICULTURE

Taille et activité du fonds

- Fonds de 70 millions d'euros
- Investissements en amorçage et en capital-risque en France et en Europe

Domaines d'investissements

- Nouveaux matériaux
- Processus éco-efficients
- Innovation en matière de déchets
- Robotique
- Biotech
- Economie circulaire



Missions

- **Prise en compte des enjeux écologiques** tels que l'accélération du changement climatique, la réduction des impacts environnementaux, la substitution d'intrants ainsi que la valorisation des ressources naturelles
- **Développement des technologies numériques et biologiques** tels que des capteurs multiples, de nouveaux outils, l'intelligence artificielle ou encore le progrès des interfaces biotech
- **Apporter des réponse aux nouvelles attentes des viticulteurs et des consommateurs**, telles que la prise de conscience de la nécessité de la viticulture durable, les enjeux pour la santé des consommateurs, les nouvelles habitudes de consommation et les nouvelles alternatives de distribution



CIRCULAR INNOVATION FUND

DÉVELOPPER DES SOLUTIONS CIRCULAIRES INNOVANTES

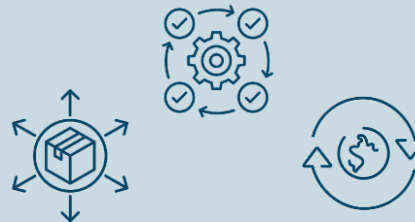
Taille et activité du fonds

- Fonds de 112 millions d'euros
- Fonds conseillé par une Joint-Venture formée par Demeter et Cycle Capital
- Participation de L'Oréal en tant qu'investisseur principal
- Investissements directs et indirects en capital-risque en Amérique du Nord et en Europe



Domaines d'investissements

- Nouveaux matériaux
- Processus éco-efficients
- Innovation en matière de déchets
- Emballages circulaires
- Logistiques
- Economie circulaire
- Recyclage



Missions

- **Favoriser l'émergence d'une économie circulaire à grande échelle** en soutenant les entrepreneurs qui développent des solutions d'économie circulaire innovantes en Europe, en Amérique du Nord et en Asie
- **Contribuer à l'atténuation du changement climatique et à une utilisation circulaire des ressources** grâce à la technologie et à l'innovation

L'ORÉAL

Axens
Powering integrated solutions

M MASONITE

DE▲ETER



CLIMATE INFRASTRUCTURE FUND

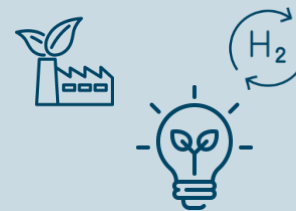
INFRASTRUCTURES D'EFFICACITE ÉNERGÉTIQUE

Taille et activité du fonds

- Fonds de 250 millions d'euros
- Investissements dans des projets d'infrastructures en Europe et dans des infrastructures d'efficacité énergétique

Domaines d'investissements

- Process industriel
- Ville durable
- Biomasse & biogaz
- Stockage
- Réseaux intelligents
- Hydrogène
- Infrastructures sociales
- Data centers verts
- Géothermie
- Réseaux chaleur & froid
- Autoconsommation
- Solaire & Eolien
- Valorisation des déchets
- Réseaux d'eau



Missions

- **Décarboner l'industrie, le tertiaire et les collectivités** en se focalisant sur les projets d'efficacité énergétique, incluant notamment l'optimisation énergétique des procédés industriels, les réseaux de chaleur et de froid, les bâtiments durables, l'hydrogène vert, les green data centers, ou encore l'autoconsommation
- **Favoriser l'intégration des énergies renouvelables** dans des systèmes innovants d'autoconsommation, de stockage
- Permettre **l'émergence de projets de production de biocarburants de deuxième génération**



AG2R LA MONDIALE



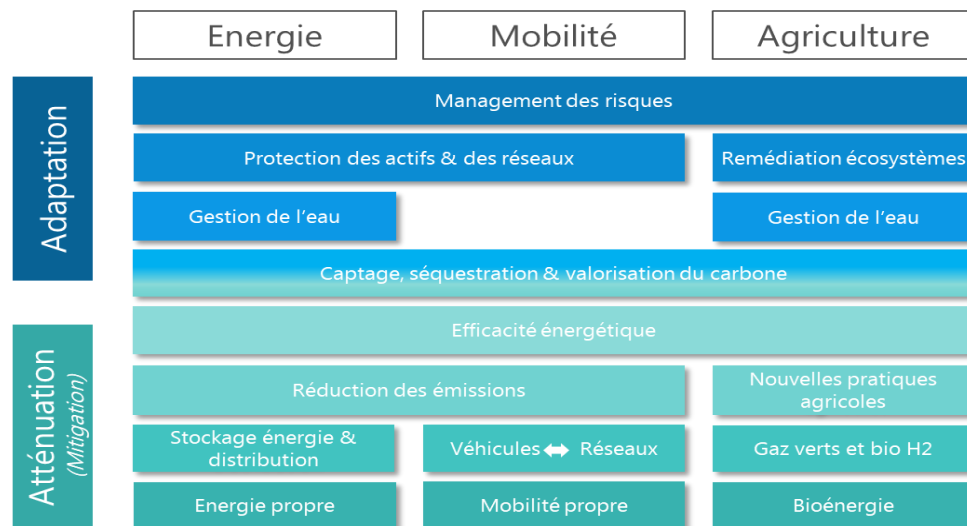
INNOVATION FOR ADAPTATION AND MITIGATION

S'ADAPTER AU CHANGEMENT CLIMATIQUE ET ABAISSER LES EMISSION DE GES

Taille et activité du fonds

- Fonds early stage d'une taille cible de 150 millions d'euros
- Investissements en amorçage, en France et en Europe

Domaines d'investissements



Missions

Le fonds a pour objectif de financer de jeunes entreprises innovantes, à fort contenu technologique, qui développent des innovations pour répondre à deux enjeux clés du changement climatique :

- Financer des solutions pour **adapter** les secteurs économiques de l'énergie, de l'agriculture et de la mobilité aux effets déjà présents du changement climatique
- Financer des solutions pour **abaisser** les émissions de gaz à effet de serre de ces trois secteurs clés.

#DGTrésor

Initiative TIBI

Démeter rejoint la liste des fonds qualifiés

pour soutenir l'investissement dans les entreprises technologiques



SUSTAINABILITE AGRICULTURE GROWTH EQUITY

FINANCER LES TECHNOLOGIES DE L'AGRICULTURE DURABLE

Taille et activité du fonds

- Fonds d'une taille cible de 250 millions d'euros
- Investissements dans des PME et ETIs innovantes et de forte croissance du secteur agri-agro, en France et en Europe

Domaines d'investissements

- Machinisme agricole innovant
- Irrigation de précision et gestion de l'eau
- Biosolutions
- Biotechnologies vertes
- Agrivoltaïsme
- Objets connectés et télédétection
- Nouveaux procédés de culture et d'élevage
- Dispositifs de biosécurité
- Digitalisation de l'agriculture
- Valorisation énergétique des déchets



Missions

Déployer des solutions innovantes, durables et compétitives de l'amont à l'aval du secteur agricole en mettant l'accent sur :

- La transition écologique des filières agri-agro
- L'innovation pour assurer une compétitivité et une productivité durable des agriculteurs
- Des solutions innovantes pour encourager une plus juste rémunération des agriculteurs



STRATEGIC BATTERY MATERIAL FUND

CO-CONSTRUIRE LA SOUVERAINETE EUROPEENNE DE LA CHAÎNE D'APPROVISIONNEMENT DES BATTERIES ELECTRIQUES

Taille et activité du fonds

- Fonds d'une taille cible de 500 millions d'euros
- Investissements dans une chaîne d'approvisionnement durable pour l'industrie européenne des batteries

Domaines d'investissements

- Matières premières
- Matières actives
- Fabrication de cellules
- Blocs et systèmes de batteries
- Application et intégration
- Recyclage / seconde vie
- Objets connectés et télédétection
- Nouveaux procédés de culture et d'élevage
- Dispositifs de biosécurité
- Digitalisation de l'agriculture
- Valorisation énergétique des déchets



Missions

- Investissements dans des projets visant à accroître l'empreinte de la chaîne d'approvisionnement en batteries en Europe :
- Élimination progressive des combustibles fossiles et transition vers l'électrification
 - Renforcer la durabilité et la circularité
 - Renforcer les matières premières nationales
 - Réduire les dépendances
 - Stockage de batteries pour un système énergétique résilient et renouvelable





Leader des solutions météo
connectées

Sencrop se positionne aujourd'hui comme leader des solutions météo connectées, déployant le plus grand réseau de stations agro-météorologiques d'Europe.

57%

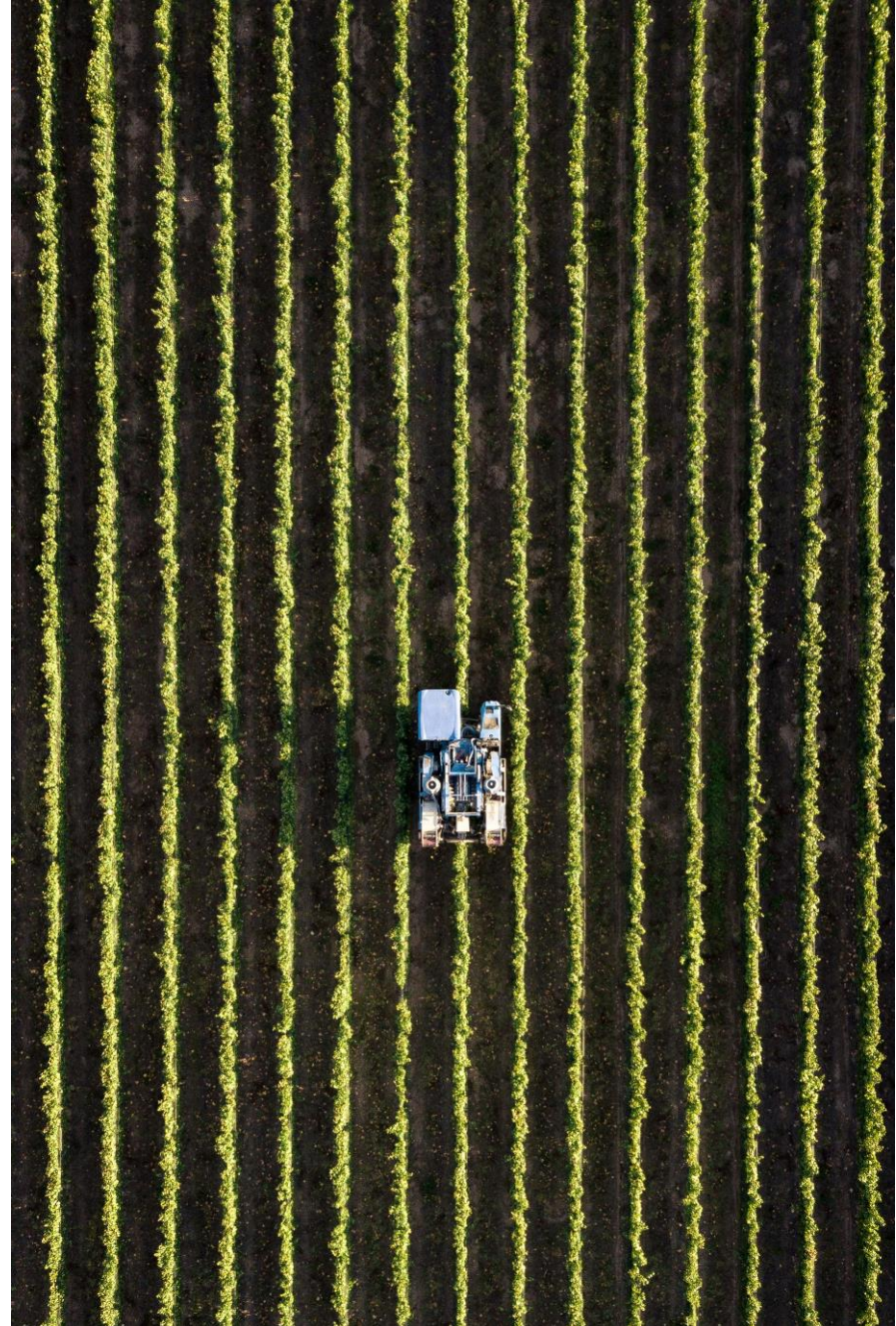
Des agriculteurs déclarent avoir économisé en moyenne 169 m³ d'eau par hectare.

60%

Des agriculteurs ont déclaré avoir économisé des déplacements en 2023 grâce à aux données locales.

Leurs capteurs, répartis dans plus de 25 pays, permettent aujourd'hui à plus de 25 000 professionnels - agriculteurs, arboriculteurs, viticulteurs - de recevoir en temps réel et en prédictif des informations météorologiques ultra-locales de leurs parcelles.

Les stations météo de précision connectées à leur application météo et agronomique collaborative, aident les agriculteurs à prendre de meilleures décisions et à mieux piloter leurs interventions.



Notre contribution à la décarbonation



mylight150 : leader européen de l'autoconsommation photovoltaïque

mylight150 conçoit et distribue des technologies d'autoconsommation photovoltaïque et de gestion intelligente de l'énergie des bâtiments avec pour mission de faire du premier poste de consommation d'énergie en Europe sa principale source de production.

**2,5 M t CO2
évitées**

Sur la durée de l'investissement

**9,4 k t CO2
évitées**

Par M€ de chiffre d'affaires

En novembre 2023, mylight150 a levé 100M€ pour accélérer le déploiement de ses solutions en Europe.

Cette levée de fonds conséquente a pour vocation d'accompagner le développement du groupe sur les marchés en croissance de l'autoconsommation photovoltaïque des bâtiments en France et de conquérir de nouveaux marchés en Europe. Elle fait suite à 2 levées de 7 M€ et 5 M€ réalisées en 2020 et 2022 qui auront permis de faire passer le groupe de 20M€ à 100M€ de chiffre d'affaires.

Demeter IM, chef de file de ces levées aura également, en tant qu'administrateur, accompagné les dirigeants dans un programme nourri et réussi de transformation et de préparation à la croissance.

En cédant la participation détenue par Paris Fonds Vert à l'occasion de la levée de novembre 2023, Demeter IM, clos avec succès son investissement tant sur le plan financier que sur celui de l'impact des solutions déployés par mylight150 en émission de CO2 évitées et en économie d'énergie.



Notre contribution à la décarbonation

Nacre : un projet industriel majeur basé sur des technologies innovantes bas carbone au service de la décarbonation de la France

NACRE désigne un projet innovant d'unité de production de bio-éthanol de seconde génération (2.0) à partir de déchets agricoles lignocellulosiques. Le projet est basé sur la technologie Futurol, développée par IFPEN et commercialisée par Axens qui permet de synthétiser le bio-éthanol de manière biologique.



**Projet aligné
avec la directive
EU RED III**

**Plus de 80% de
réduction de CO₂**
par rapport à la référence
fossile

+ 600 emplois
directs et indirects induits

NACRE a vocation à constituer le 1er biohub énergétique basé sur des technologies bas carbone. Le projet sera implanté sur le site industriel de Lacq et produira de l'éthanol 2G comme produit principal ainsi que plusieurs autres co-produits.



Ethanol avancé



Pool carburant
chimie



**CO₂ de
fermentation**



e-fuels,
alimentaire



Biométhane



Injection
réseau



Lignine



Vapeur



Eborn : premier service de recharge électrique dans le Sud-Est de la France

Le réseau interdépartemental de recharge électrique Eborn regroupe onze syndicats d'énergie sur 11 départements du sud-est de la France : Ardèche, Drôme, Hautes- Alpes, Isère, Haute-Savoie, Allier, Loire, Haute-Loire, Savoie, Var et Alpes de Haute-Provence.

**13 000 t CO₂-eq
évités en 2023**

**Électricité d'origine
100% renouvelable**

Demeter, via le Fonds de Modernisation Ecologique des Transports (FMET), s'est associée à EASY CHARGE, filiale du groupe Vinci dédiée à la mobilité électrique, pour financer ce réseau de bornes de recharges.

Cet investissement a été réalisé via la mise en place d'une société dédiée, SPBR1, titulaire d'un contrat de délégation de service public regroupant 11 syndicats d'énergie du sud-est de la France.

Le réseau Eborn représente plus de 1 200 bornes offrant des services de recharge accélérées (22 kW) et rapides (à partir de 50 kW), en zone urbaine comme rurale.



Notre contribution à la biodiversité

Investissements dans des entreprises contribuant à la préservation de la biodiversité *



Solution de gestion de précision des vignobles



Service de reboisement et surveillance de l'écosystème



Traitement des eaux afin qu'elles soient réutilisées



Surveillance et prévention des organismes nuisibles

Accent mis sur la préservation de la biodiversité dans nos projets d'infrastructure



Le dernier fonds Climate Infrastructure Fund, a un engagement élevé d'alignement à la **taxonomie européenne** et n'a aucun impact négatif sur la biodiversité.



Nous bénéficions d'une **analyse rigoureuse** de la part de Carbone 4 et Axa Climate.



Mesure d'impact axée sur la biodiversité pour le fonds d'innovation VitiRev

VitiRev Innovation investit dans des innovations pour une viticulture et une vinification durable. La préservation de la biodiversité est cruciale pour ce secteur.

VitiRev Innovation a conçu une **analyse couvrant l'ensemble du cycle de vie de l'investissement, basée sur des audits de l'impact environnemental et territorial de l'activité de ces entreprises, à partir de critères financiers et extra-financiers**. Cette analyse est réalisée avec le support du cabinet de conseil **GreenFlex**.

Les indicateurs mesurés portent notamment sur la baisse d'utilisation d'intrants tels que les produits phytosanitaires et les engrais azotés qui appauvrissent les sols et vont à l'encontre de la préservation de la biodiversité.



Soutien de fondations et de programmes engagés pour la protection de la biodiversité



Chouette : technologie d'analyse d'image par intelligence artificielle

Chouette a développé un **outil d'aide à la décision pour la viticulture de précision** : grâce à des capteurs embarqués sur tracteur, une technologie d'analyse d'image par intelligence artificielle, la société contrôle tout le cycle cultural de la vigne.

Cette technologie permet de **proposer la détection précoce de maladies et de la modulation de traitement** pour limiter au maximum l'usage de produits phytosanitaires tout en assurant les rendements.

-40%

D'utilisation de produits
phytosanitaires

100%

De croissance en 2023

VitiRev Innovation a mené la levée de fonds de chouette fin 2022, accompagné par Kubota et la Banque des Territoires pour le compte de l'Etat. Demeter accompagne aujourd'hui Chouette dans ses réflexions de croissance, notamment externe pour se développer rapidement sur d'autres cultures et s'imposer en leader du marché européen.



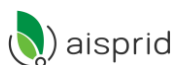
Notre contribution aux Objectifs de Développement Durable des Nations Unies

Demeter contribue aux Objectifs de Développement Durable des Nations Unies en **investissant dans des entreprises qui créent de la valeur pour l'environnement et la société. Chacune des entreprises de notre portefeuille contribue aux Objectifs de Développement Durable des Nations Unies.**

PRIVATE EQUITY



INNOVATION



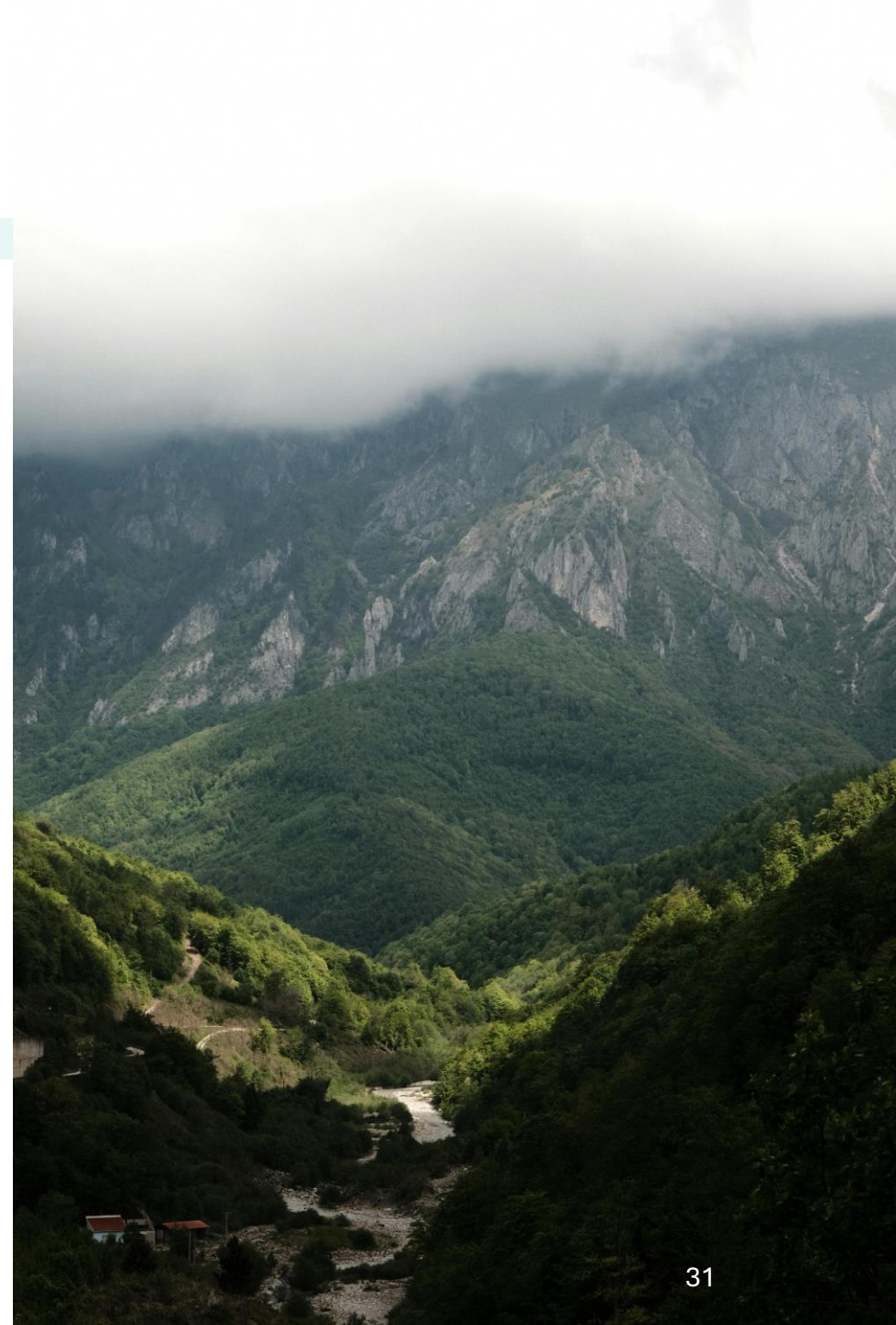
INFRASTRUCTURES





La mesure d'impact au cœur de notre stratégie ESG

- 1) **L'ESG dans notre processus d'investissement**
- 2) **« Carried interest » extra-financier : exemple du fonds CIFLO**
- 3) **Objectif de l'alignement à la taxonomie européenne pour nos nouveaux fonds**
- 4) **Des méthodologies de mesure d'impact approfondies et innovantes**
 - Exemple : Climate Infrastructure Fund
 - Exemple : Paris Fonds Vert
- 5) **Notre équipe ESG au service de notre stratégie**
- 6) **La performance sociale et de gouvernance de notre portefeuille en 2023**
- 7) **Evaluation de l'empreinte carbone de Demeter**



L'ESG dans notre processus d'investissement

Une mesure d'impact ESG intégrée, robuste et innovante tout au long de notre processus d'investissement.

Demeter a adopté une **politique d'intégration des incidences négatives sur les facteurs de durabilité, et de prise en compte des risques ESG dans son processus d'investissement**. A chaque étape du cycle de vie de nos participations, nous veillons à ce que les critères ESG soient **respectés, mesurés et conformes** aux objectifs ESG que nous fixons. Tout au long de notre investissement, nous aidons les entreprises de notre portefeuille à **progresser dans leur démarche ESG et à la valoriser, en scorant les points de risques et les opportunités de création de valeur** relatifs à l'ESG et nous établissons un plan d'actions ESG dont nous suivons l'avancement en Conseil d'Administration.



A L'INVESTISSEMENT

- **Une approche thématique responsable** : tous nos fonds sont positionnés sur des secteurs ayant un impact positif sur l'environnement
- **Des critères ESG intégrés dans l'analyse des dossiers d'investissement** : une notation ESG est intégrée dans le memorandum d'investissement, et des due diligences approfondies d'impact environnemental et territorial sont réalisées en partenariat avec des cabinets de conseil spécialisés pour nos fonds Article 9 (Carbone 4, Greenflex, PwC, Axa Climate)
- **Un scoring des risques ESG intégré** : un scoring sur les Incidences négatives sur les facteurs de durabilité et sur les risques ESG mesure le degré d'impact ESG
- **Une approche d'exclusion intégrée le cas échéant dans la documentation réglementaire des fonds** : l'industrie de l'armement, du commerce d'armes, du jeu et des paris, du tabac et des boissons alcoolisées, le clonage humain sont exclus

EN PORTEFEUILLE

- **Accompagnement et formation de nos participations** pour améliorer leurs pratiques et politiques ESG
- **Implication du Conseil d'Administration** autour des problématiques et de l'identification des points ESG clés, définition et suivi d'un plan d'action ESG
- **Questionnaire ESG annuel** via notre outil de collecte Plan A, intégrant le Scoring des Incidences Négatives sur les facteurs de durabilité et les risques ESG, pour toutes les entreprises de nos portefeuilles
- **Audit d'impact environnemental** réalisé périodiquement pour tous les fonds Article 9 chaque année (biodiversité, climat, social, etc)

A LA SORTIE

- Evaluation des performances ESG des entreprises dans les documents de cession des entreprises de nos portefeuilles via un Questionnaire ESG de sortie
- Audit d'impact environnemental réalisé par les prestataires ESG pour nos fonds article 9 après cession
- Le carried interest permet d'identifier les forces et faiblesses de nos entreprises sur une quinzaine d'indicateurs

L'ESG dans notre processus d'investissement

Le règlement de la SFDR (Sustainable Finance Disclosure Regulation), en vigueur depuis le 10 mars 2021, favorise une plus grande transparence des produits d'investissement. Demeter effectue un **scoring des risques ESG** pour chacune des entreprises investies à travers 2 outils :

1. L'évaluation des impacts négatifs des entreprises en portefeuille sur les facteurs de durabilité (« Principal Adverse Impacts »)

Demeter mesure et suit les impacts négatifs sur les facteurs de durabilité des sociétés de portefeuille ("PAIs"), à savoir **14 indicateurs obligatoires et deux indicateurs optionnels**, et notamment les émissions de gaz à effet de serre (scope 1, 2 et 3), les émissions dans l'eau, les déchets dangereux, les impacts négatifs sur la biodiversité, le taux d'accident, la mixité du conseil d'administration...



2. L'évaluation des risques ESG susceptibles d'avoir un impact sur les entreprises en portefeuille

Demeter mesure et suit les impacts négatifs des risques ESG sur les entreprises en portefeuille et notamment la **vulnérabilité au changement climatique** (vis-à-vis des évolutions réglementaires, risques de marché, événements climatiques extrêmes, au réchauffement planétaire, à la montée du niveau des océans, etc.) ou la **sensibilité de ses activités aux questions de matières premières** (rareté, prix, difficultés d'approvisionnement, etc.).

Cette mesure de risques se fait pré-investissement puis sur une base annuelle en étant intégré dans notre **questionnaire ESG annuel**.

Notre système de notation comporte une échelle de **Niveau 0** (peu ou pas de risque/impact) à **Niveau 2** (risque/impact élevé), qui indique le degré d'exposition de l'entreprise à ces risques ou sa contribution à l'impact négatif.

Si une entreprise obtient 3 scores de 1 ou 1 score de 2 (risque modéré) ou 1 x Niveau 2 (risque/impact élevé), le comité ESG se réunit pour décider de la faisabilité de l'investissement ou des mesures correctives à adopter.

Une feuille de route est élaborée avec le directeur d'investissement et l'équipe dirigeante afin de réduire ces risques. Ces recommandations doivent être mises en œuvre au cours de l'année pour chaque entreprise et permettent ainsi un suivi régulier.

« Carried interest » extra-financier: exemple du fonds CIFLO

Des indicateurs clés du portefeuille au niveau de l'entreprise...



Audit par un tiers

- 2 indicateurs clés extra-financiers permettant de calculer une partie de la commission de performances (*carried interest*) sont sélectionnés au moment de l'investissement initial
- Définition des objectifs

Suivi par le partenaire ESG (PwC)

3 ans après l'entrée en portefeuille, le partenaire ESG évalue les progrès réalisés par l'entreprise cible et la progression vers l'objectif fixé lors de l'investissement initial

Nouvel examen du partenaire ESG

Le partenaire ESG vérifie l'atteinte des indicateurs clés

...A l'impact calculé au niveau du fonds

L'évaluation des critères extra-financiers fixés au niveau de chaque participation permet de mesurer l'impact global du fonds sur les facteurs ESG

L'atteinte des objectifs extra-financiers pour chacune des sociétés du portefeuille du fonds conditionne le versement du *carried interest*

Ainsi lorsqu'une participation n'atteint pas ses objectifs extra-financiers, le *carried interest* est minoré. Au contraire, lorsque celle-ci atteint les objectifs extra-financiers, la totalité du *carried interest* peut être perçue

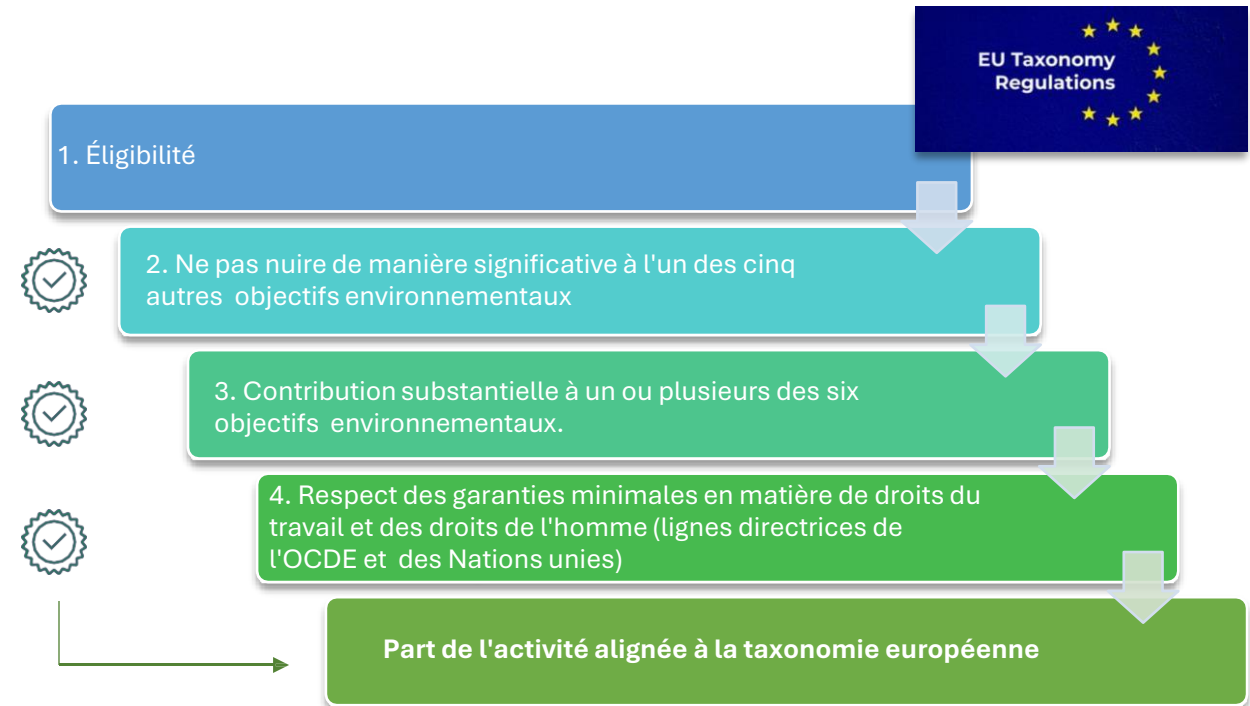
Objectif de l'alignement à la taxonomie européenne pour nos nouveaux fonds

La Taxonomie européenne est entrée en vigueur en janvier 2022 et vise à **orienter les flux de capitaux vers de nouveaux projets "verts"** en introduisant un cadre unique pour quantifier l'impact ESG des entreprises qui y sont soumises.

Nos 4 fonds classés Article 9 dans la SFDR, focalisés sur les secteurs de la transition écologique, s'engagent à atteindre un pourcentage d'alignement à la Taxonomie européenne.

Le règlement Taxonomie établit un cadre de référence précis permettant de classer une activité économique comme étant **durable du point de vue de l'environnement**. Il définit et régit les activités qui s'inscrivent dans le cadre d'une **transition écologique et énergétique à faible émission de carbone, résiliente et économe en ressources**. Le règlement définit les quatre critères ci-contre :

100% des participations du fonds CIF fin 2023, sont alignées à la taxonomie*



Objectif de l'alignement à la taxonomie :

70%





20%

10%

10%





Des méthodologies de mesure d'impact approfondies et innovantes

Pour chacun de nos fonds classés Article 9 dans la SFDR, **nous évaluons l'impact ESG de chacune des entreprises pré-investissement, le cas échéant avec le support de cabinets de conseil spécialisés et leaders dans la mesure des impacts environnementaux**, tels que **Carbone 4, Axa Climate, GreenFlex et PwC**. Nous avons co-construit avec ces cabinets de conseil **une méthodologie de mesure d'impact adaptée à chaque fonds intégrant un objectif d'investissement durable ainsi que des indicateurs qualitatifs et quantitatifs** tels que présentés ci- dessous. Ces indicateurs sont mesurés pré-investissement, chaque année puis à la sortie.

	Objectif d'investissement durable du fonds	Indicateurs qualitatifs et quantitatifs *
	Promouvoir le développement d'une économie circulaire à grande échelle en soutenant les entrepreneurs qui proposent des solutions innovantes en matière d'économie circulaire dans le monde entier. Elle vise également à contribuer à l'atténuation du changement climatique et à l'utilisation circulaire des ressources par le biais de la technologie et de l'innovation à l'échelle mondiale	<ul style="list-style-type: none"> - Tonnes de CO2 évitées - Tonnes de déchets recyclés ou réutilisés - Tonnes de plastique recyclé ou biosourcé - Tonnes d'emballages recyclés/réutilisés - Tonnes de produits dérivés du pétrole remplacées par des produits biosourcés vendus - Nombre d'emplois permanents créés - % de femmes cadres
	Investir dans de jeunes entreprises qui apportent des solutions à la viticulture de demain dans la région Nouvelle-Aquitaine en intégrant les attentes sociétales, le respect de l'environnement et l'adaptation au changement climatique	<ul style="list-style-type: none"> - Impact de l'innovation sur la réduction de l'utilisation des produits phytosanitaires - Impact de l'innovation sur la disponibilité et la viabilité des habitats naturels - Impact de l'innovation sur la diffusion ou le contrôle des espèces envahissantes - Impact de l'innovation sur la réduction des déchets et/ou des déchets alimentaires
	Investir pour une industrie durable : 4 objectifs de durabilité économique, d'inclusion et de justice sociale 2 objectifs de durabilité environnementale et de santé ; 2 objectifs de bien-être au travail, de gouvernance et de coopération 2 objectifs de l'activité "perception des citoyens et impact positif"	<ul style="list-style-type: none"> - Impact des entreprises du portefeuille du fonds sur les économies d'énergie ou de déchets et/ou sur la conservation des ressources - Mesure de l'acceptabilité sociale des activités des entreprises du portefeuille - Nombre d'emplois directs créés par les entreprises du portefeuille
	Investir dans des infrastructures d'efficacité énergétique Alignement du fonds à la trajectoire de réchauffement climatique limitée à 2°C Alignement du fonds à la taxonomie Européenne (objectif de 70 %)	<ul style="list-style-type: none"> - Mesure de l'empreinte Carbone et méthodologie CIARA de Carbone 4 - Eligibilité de chaque investissement à la taxonomie européenne et analyse des DNSH (audit réalisé par Carbone 4)

Des méthodologies de mesure d'impact approfondies et innovantes

Exemple : Climate Infrastructure Fund

	Empreinte carbone	Alignement à la trajectoire 2°C	Alignement à la taxonomie européenne
 Efficacité énergétique de l'éclairage	800 tCO ₂ eq par an	Alignée	Atténuation du changement climatique
 Datacenter et récupération de chaleur fatale	1000 tCO ₂ eq par an	Alignée	Atténuation du changement climatique
 solutions de récupération de chaleur fatale industrielle	Projet en cours de développement	Alignée	Atténuation du changement climatique
 développement d'une unité de production de bioéthanol	Projet en cours de développement	En cours	Atténuation du changement climatique



Des méthodologies de mesure d'impact approfondies et innovantes



Exemple : Paris Fonds Vert

carbone 4

Avec l'appui du cabinet de conseil Carbone 4, Demeter a mis en place une **méthodologie approfondie d'évaluation de l'impact territorial et environnemental** pour le fonds de croissance Paris Fonds Vert.

11,5M (+4,5M vs. 2022)

tonnes de CO2 évitées sur l'ensemble de la chaîne de valeur des entreprises en 2023

57 TWh (+20 TWh vs. 2022)

de consommation d'énergie évitées en 2023

Avant chaque investissement, Carbone 4 réalise une étude d'impact environnementale et territoriale. Il fonde son analyse sur la **mesure des impacts quantitatifs et qualitatifs de chaque entreprise** selon les sept critères mentionnés ci-dessous. Au-delà de cette mesure d'impact, ces diligences permettent d'établir des points de vigilance et des recommandations spécifiques afin d'**identifier des axes d'amélioration et de définir des mesures**.

Chaque année suivante, et lors du désinvestissement, Carbone 4 évalue son impact environnemental et territorial, ce qui lui permet de calculer l'**impact global de Paris Fonds Vert**.



GAIN
CARBONE



GAIN
ENERGIE



ENERGIE
RENOUVELABLE



CIRCULARITE



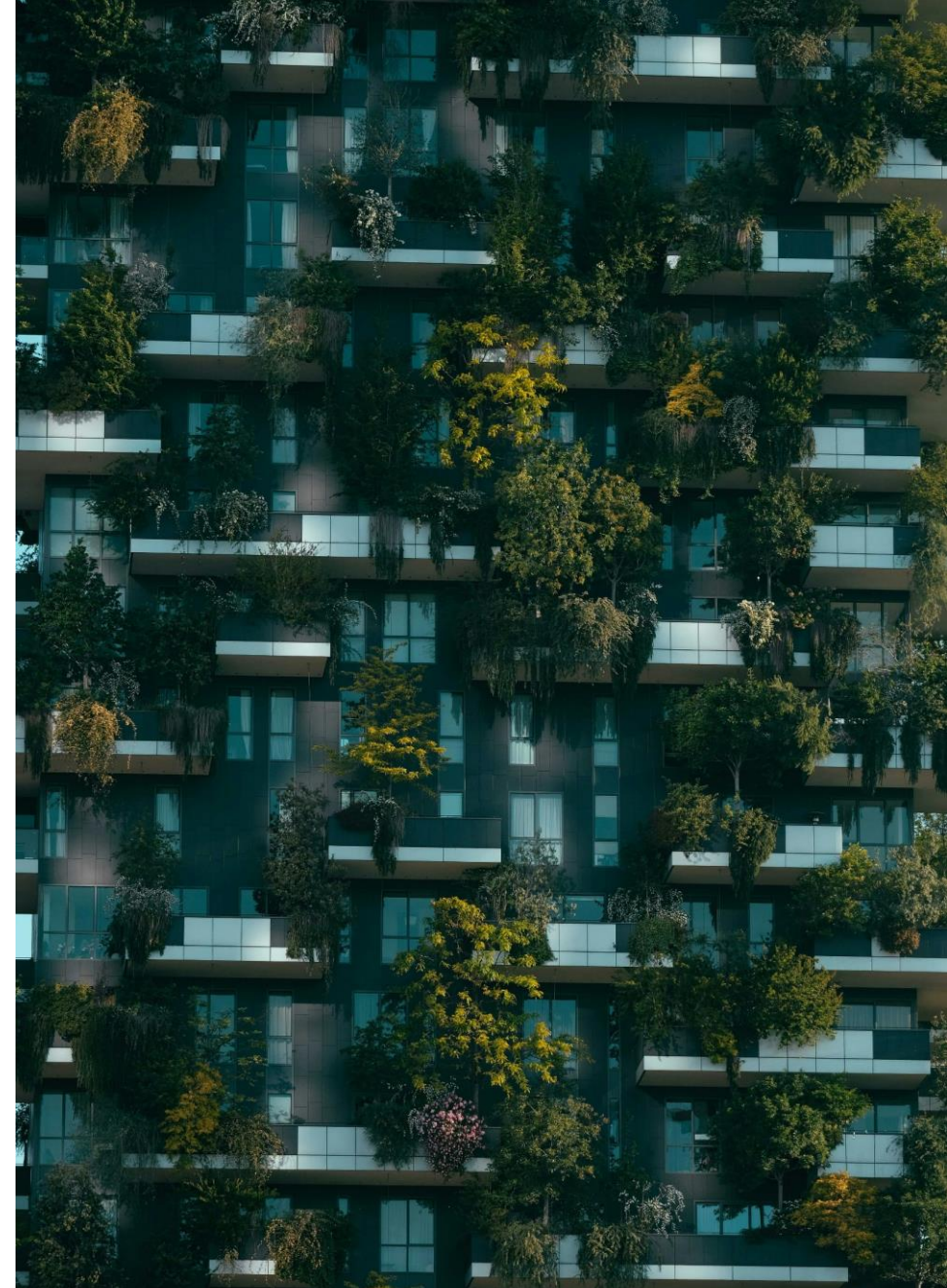
QUALITE DE
L'AIR



TRANSITION
JUSTE



RESILIENCE



Notre équipe ESG au service de notre stratégie

Depuis 2019, Demeter a **renforcé et accéléré sa stratégie ESG** avec une équipe qui lui est dédiée, composée d'un Comité ESG et d'ambassadeurs ESG représentant chaque activité.

COMITÉ ESG



Sophie Paturle,
Managing Partner



Kevin Coornaden,
Compliance and
Internal Control
Officer



Assia Gaouar
Partner
Infrastructures



Geoffroy Dubus
Partner Venture
Capital



Céline Charvin
Investment
Director

Ce Comité réalise et promeut la feuille de route ESG de Demeter. Nous assurons et analysons **nos participations, nos futures participations et notre activité interne.**

Les ambassadeurs ESG organisent des réunions internes pour mettre en œuvre des initiatives et des mesures visant à renforcer l'engagement des équipes Demeter. Ils ont notamment contribué à la mise en œuvre de diverses mesures visant à :

- Réduire notre empreinte carbone,
- Encourager les entreprises de notre portefeuille à réaliser des audits carbone,
- Assister les entreprises de notre portefeuille dans leur stratégie durable,
- Demander de nouveaux labels responsables,
- Développer une charte interne responsable axée sur des actions en faveur de la mobilité douce et des achats responsables...

La performance sociale et de gouvernance de notre portefeuille en 2023 ⁽¹⁾

Demeter a accompagné **253 sociétés** depuis sa création en 2005, représentant **un chiffre d'affaires total de 1,6 milliards d'euros (+0,2Mrds€ vs 2022)**

SOCIAL



6334

salariés parmi les entreprises de notre portefeuille **(+934 salariés vs 2022)**

91%

des salariés ont **des contrats permanents ou des contrats d'une durée supérieure à 18 mois**

GOVERNANCE



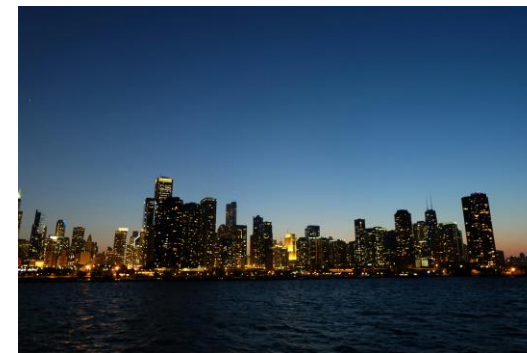
71%

des comités exécutifs comptent **au moins une femme** parmi leurs membres **(+2pts vs 2022)**

47%

des entreprises ont des **discussions ESG** au niveau du conseil d'administration

CERTIFICATIONS ET LABELS



14

entreprises labellisées French Tech **(FT120, Next40, 2030, Green20)**

12

entreprises ayant reçu le **label B Corp** ou en cours d'obtention

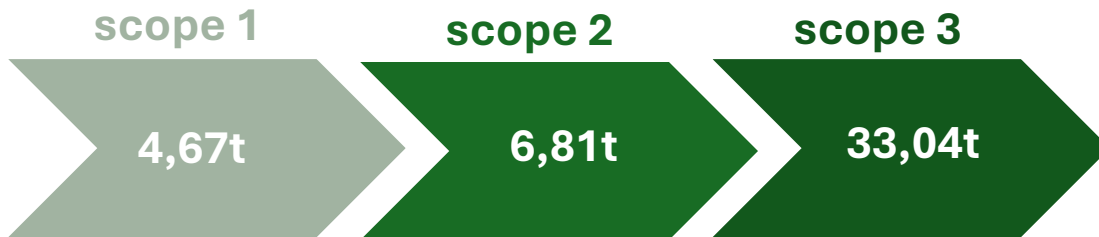
(1) 85 % des entreprises du portefeuille ont répondu à l'enquête ESG

Evaluation de l'empreinte carbone de Demeter

Demeter a réalisé pour la quatrième fois une évaluation de notre bilan carbone avec PlanA, une plateforme dédiée au calcul des émissions de carbone des entreprises. PlanA a combiné les données de nos activités avec leurs bases de données relatives aux facteurs d'émissions pour calculer nos émissions. Cette méthodologie, certifiée chaque année, est conforme au GHG Corporate Protocol.

Demeter s'engage à **réduire ses émissions de gaz à effet de serre et se fixe régulièrement de nouveaux objectifs afin de produire moins de carbone**. Une vue d'ensemble de toutes nos réalisations pour nos salariés et pour optimiser ce bilan carbone est détaillée en page 44.

Les émissions totales en 2023 : **44,52 tonnes de CO₂e**

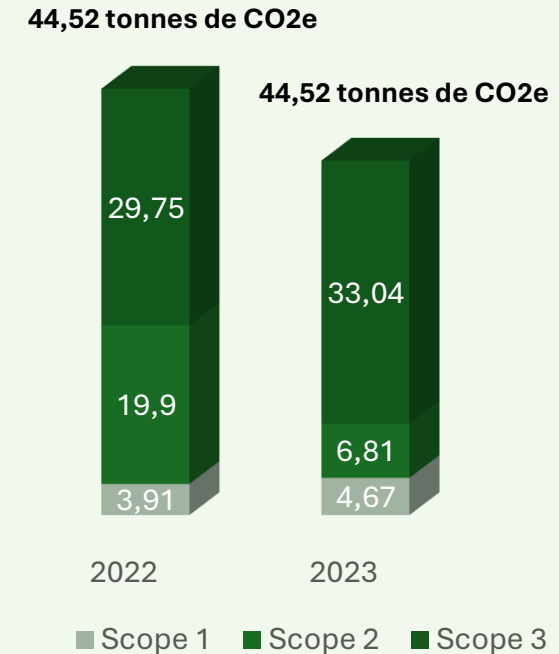


Demeter a émis **44,52 tonnes d'équivalent CO₂**. Les principales sources d'émissions sont « l'approvisionnement des bureaux » et « les déplacements des salariés » (émissions de type 3).

Afin d'encourager les entreprises de nos portefeuilles à réaliser des bilans carbone pour que celles-ci puissent bénéficier de conditions préférentielles pour l'usage de la plateforme.

planA

Emissions par catégorie et scope (exprimées en tonnes de CO₂e)



L'alignement des intérêts, reflet de notre raison d'être « Accompagner les champions de la croissance écologique »

- 1) Nos engagements auprès de nos participations
- 2) Nos engagements auprès de nos collaborateurs
- 3) Nos engagements auprès de nos investisseurs
- 4) Nos engagements auprès de notre écosystème
- 5) Nos engagements pour l'internationalisation et la diversité
- 6) Notre feuille de route



Nos engagements auprès de nos participations

Nous contribuons à **faire progresser nos participations dans leur démarche ESG** tout au long de notre investissement :

- **Nous réalisons des due diligence ESG pré-investissement**, incluant des cabinets de conseil externes spécialisés sur l'impact environnemental pour nos fonds Article 9, nous permettant de partager avec les dirigeants de chaque entreprise les **facteurs de création de valeur ESG et les domaines à risque ESG** à améliorer et à suivre.
- Nous intégrons l'ESG dans notre **Plan 100 jours** juste après l'investissement, en prenant en considération les résultats des due diligences ESG.
- **Le plan d'action élaboré autour des facteurs de création de valeur ESG et des domaines à risque ESG** est suivi au niveau de chaque Conseil d'Administration (au minimum une fois par an).
- Nous **intégrons l'ESG dans nos outils de mesure des impacts négatifs sur les facteurs de durabilité et des risques ESG**, en lien avec la réglementation européenne en vigueur.
- Nous administrons un **questionnaire ESG** pré-investissement, puis **chaque année** et à la sortie.

Club Entrepreneurs Demeter

Demeter réunit **2 fois par an** l'ensemble des dirigeants de ses portefeuilles et ses investisseurs lors du Club Entrepreneur Demeter. Une belle occasion pour tous de développer son réseau et des relations commerciales clés dans le secteur de la transition écologique. Le dernier Club Entrepreneurs Demeter a eu lieu en **février 2023** et incluait une **présentation de l'histoire à succès de Deepki ainsi que des nouvelles entreprises en portefeuille** : Aldes, Nacre, Spie, Recyc'Elit, Doctibike, Minitrucks Robotics, Chouette, Oé, Trapview.



Atelier organisé par Demeter à Bordeaux sur le thème "Biodiversité, quelle place dans les stratégies d'entreprises ?"



Board au sein de la société Hynamics

Nos engagements auprès de nos collaborateurs

ENVIRONNEMENT

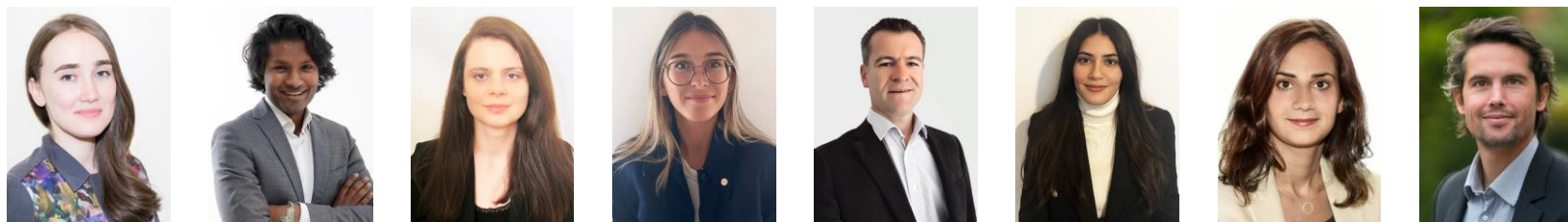
- **Réalisation d'un bilan carbone** et mise en place de solutions d'optimisation
- Flotte des véhicules professionnels par des **véhicules hybrides ou électriques**
- Achat d'une partie du **matériel informatique en seconde main**
- Organisation d'un séminaire sur la biodiversité

SOCIAL

- **Accord d'intéressement et plan d'épargne entreprise** pour 100% des salariés
- **Couverture santé** responsable renforcée
- **Formation** de 100% des salariés en 2023
- **43% de femmes** au sein de Demeter
- **Atelier** « Femmes, créatrices de valeur et de performance »

GOUVERNANCE

- **47% des salariés actionnaires** de Demeter
- **4 membres indépendants** sur 6 membres du Conseil de Surveillance de Demeter
- **Promotion de la mixité** au sein de nos équipes
- **Comité ESG dédié**, composé d'une Managing Partner, de deux Partners et du RCCI



Nos engagements auprès de nos investisseurs (1/2)

Demeter s'engage auprès de l'ensemble de ses investisseurs. Nous garantissons la **conformité réglementaire** de nos fonds, leur **contribution effective à la transition écologique et énergétique** et nous nous assurons de les accompagner au mieux dans la réalisation de leur propre reporting.

Demeter garant de la contribution effective à la transition écologique

- **La quasi-totalité de nos nouveaux fonds en cours de commercialisation à compter de 2021 sont classés Article 9 dans la SFDR.** Ils ont donc un objectif environnemental ou social (tel que décrit page 36).
- **Nous analysons l'impact en utilisant des outils de mesure qualitative et quantitative codéveloppés avec des cabinets de conseil externes** (Axa Climate, Carbone 4, EY, GreenFlex, PwC) experts et leaders dans la mesure des impacts environnementaux.
- Afin de **vérifier et suivre la conformité de nos investissements à la SFDR et la Taxonomie Européenne**, nous avons adopté **deux outils** : l'évaluation des risques ESG & le scoring des incidences négatives sur les facteurs de durabilité (tels que décrits pages 32-33).

Alignement des intérêts : depuis 2021 pour l'ensemble de nos nouveaux fonds, le « carried interest » est indexé sur les objectifs durables

Avec l'objectif d'aligner les intérêts de l'ensemble de nos parties prenantes (investisseurs, équipes d'investissement et dirigeants), nous avons mis en place une rémunération à la performance (carried interest) liée à l'atteinte des objectifs d'impact.

Pour tous les fonds - Climate Infrastructure Fund, VitiRev Innovation, FAIM, Circular Innovation Fund, **des indicateurs d'impact spécifiques à chaque fonds sont définis** ainsi qu'un **pourcentage du carried interest lié à cet objectif (30-50%)**.



Nos engagements auprès de nos investisseurs (2/2)

Contribuer au reporting de nos investisseurs

Nos investisseurs sont de plus en plus **attentifs aux critères extra-financiers** de leurs investissements, et plus particulièrement de leur **impact**.

En 2023, nous avons répondu à **18 questionnaires ESG** parmi lesquels * :

ROBECO
The Investment Engineers

bpifrance

SWEN
Capital Partners

l'Auxiliaire BTP
L'assurance toujours à votre hauteur


AG2R LA MONDIALE

 **BNP PARIBAS
CARDIF**

ARDIAN



Nos engagements auprès de notre écosystème (1/2)

Activement impliqué avec France Invest dans la promotion de l'ESG dans le capital investissement, Demeter est également **membre fondateur et signataire d'un large éventail d'initiatives.**



Sophie Paturle a participé à la troisième édition de Time to Change, une belle occasion d'y partager sa vision du rôle majeur de l'innovation pour s'adapter et atténuer le changement climatique ainsi qu'échanger avec les investisseurs sur le fonds infrastructure Tibi 2 "Climate infrastructure fund".



Sophie Paturle, présidente de la Commission Transition Ecologique de France Invest a remis les prix des opérations Cleantech emblématiques à l'occasion d'un événement organisé par E&Y et l'ADEME mettant en avant la décarbonation de l'industrie.

Parrainage d'études, de réseaux et de groupes de réflexion



Demeter fait partie du conseil consultatif de Cleantech Group, dont la mission est d'**accélérer l'innovation en favorisant la mise en réseau** et le partage des connaissances au sein de l'écosystème mondial des technologies propres.



Demeter a rejoint la **Finance pour la Biodiversité**, une marque de son engagement fort en faveur de la préservation de la biodiversité.

Pôles de compétitivité



Demeter est membre de **Capenergies**, un pôle de compétitivité dédié à la production d'énergie décarbonée et à l'efficacité énergétique.



Demeter est membre de **Bioeconomy For Change**, le pôle de compétitivité français de la bioéconomie pour les industries et les agro-ressources.

Des liens étroits avec les principaux centres de recherche



CNRS (Centre National de la Recherche Scientifique)
Eric Marty membre du **Comité de valorisation**.



Demeter travaille en étroite collaboration avec **IFPEN** en encourageant la **recherche académique et industrielle** afin de construire un véritable écosystème de Cleantech. Sophie Paturle est membre du conseil d'administration.



INRAE (Institut national de recherche pour l'agriculture, l'alimentation et l'environnement).
Demeter est membre actif de l'INRAE en s'impliquant dans différents jurys de sélection de startups.

Nos engagements auprès de notre écosystème (2/2)

Demeter sponsorise ou participe également à de nombreuses études, groupes de réflexion, consortiums et conférences sur des sujets liés à la transition écologique et énergétique.

Sponsoring d'événements et interventions



avril 2023 : **Sophie Paturle** est intervenue lors d'un séminaire « **Investissements durables et à impacts** » organisé par TP ICAP.

L'occasion de partager son expérience et son expertise des fonds dédiés à la transition énergétique et environnementale



mai 2023 : **Eric Marty** représentait Demeter au dîner organisé par le **CNRS** ayant pour objectif de célébrer 18 entreprises à fort potentiel, issues du CNRS figurant dans le classement des « 100 start-ups dans lesquelles investir en 2023 » réalisé par le magazine Challenges.



octobre 2023 : **Lancement de la troisième édition de l'Environmental Start-up Accelerator de Microsoft avec Demeter comme partenaire pour la deuxième année consécutive.**



septembre 2023 : **Olivier Bordelanne** partage son expertise lors de l'**European Venture Fair 2023** à Zurich.

juin 2023 : **Demeter, partenaire ambassadeur de Viva Technology**, le plus grand événement européen dédié aux startups et à la technologie.



novembre 2023 : **Demeter partenaire financier de la journée je-decarbone.fr** organisée sous l'égide du Ministère de l'Economie, des Finances et de la Souveraineté Industrielle et numérique

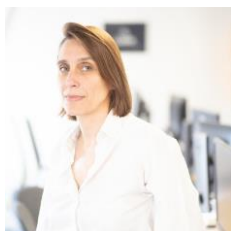


Nos engagements pour l'internationalisation et la diversité



Fanny Rolet, PDG, Directrice R&D

Diplômée de l'université de Montpellier, Fanny Rolet se lance dans l'aventure entrepreneuriale en 2014 en fondant Antofénol, une entreprise qui développe des solutions pour remplacer les pesticides conventionnels.



Anna Balez, fondatrice et CEO

Ingénieure chimiste de formation, puis spécialisée dans le management environnemental en entreprise, Anna Balez a créé en 2019 Lizee, une plateforme logicielle permettant aux marques de proposer une offre d'économie circulaire pour leurs produits.



Anne-Sophie Caistiker, fondatrice et CEO

En 2014 à la sortie de l'EM Lyon, Anne-Sophie Caistiker crée Doctibike, une start-up permettant la réparation et le reconditionnement des batteries des vélos, trottinettes...



Célie Couché, présidente et fondatrice

A la suite d'un master en politique environnementale et développement durable, c'est à Nantes que Célie Couché développe Bout à Bout en 2016, un projet portant sur le réemploi des bouteilles en verre dans le Grand Ouest de la France.

29% de profils internationaux au sein de Demeter

33% De femme au sein du directoire de Demeter

50% de femmes ont intégré nos équipes en 2023

La moyenne nationale du nombre de femmes dans les équipes d'investissement est de 28%. (1)

Au-delà de nos investissements, nous nous efforçons d'appliquer des **mesures en faveur de la diversité**. Soulignant clairement notre engagement à agir dans ce domaine, nous sommes signataires de **deux chartes** :



Une charte destinée à promouvoir l'égalité entre les femmes et les hommes parmi les acteurs français du capital investissement et les entreprises dans lesquelles ils investissent.



Une charte destinée à réduire les inégalités de financement entre les femmes et les hommes entrepreneurs.

Demeter est également **partenaire** du fonds "**Beyond the Billion**".



Le fonds Beyond the Billion est **le premier et le plus grand consortium mondial de fonds de capital-risque qui s'est engagé à investir et à déployer plus d'un milliard de dollars dans des entreprises fondées par des femmes**.



Entrepreneurs du Monde **crée et incube des organisations locales jusqu'à leur autonomie** en s'appuyant sur les métiers clefs du développement comme la microfinance sociale ou encore l'agro-entrepreneuriat.

(1) Source : baromètre annuel sur la parité (Francelinvest et Deloitte)

Notre feuille de route

Demeter continue de progresser sur sa politique ESG et d'intensifier son engagement auprès des parties prenantes :

- (1) **Nous avons innové et développé** de nouvelles méthodologies de mesure d'impact afin de répondre aux attentes de nos investisseurs et notamment de garantir que nos fonds respectent les Article 8 et Article 9 de la SFDR.
- (2) **Elargissement des thématiques avec un nouveau fonds SBM** investissant des projets contribuant à la souveraineté européenne de la chaîne d'approvisionnement des batteries électriques avec pour objectif final la décarbonation de la mobilité.
- (3) **Deux fonds Demeter (IAM et CIF) ont été labellisés TIBI.**
- (4) **Nous avons créé un nouveau fonds axé sur la transition écologique et énergétique et qui sera classé Article 9** dans la SFDR : le fonds « Innovation for Adaptation and Mitigation ». Ce fonds tourné vers le financement des innovations relatives à l'adaptation au changement climatique, est clé pour Demeter.
- (5) **Nous renforçons notre plan d'actions (questionnaire, remontée de données, analyse)** afin de mieux soutenir nos sociétés vers une croissance économique toujours plus verte.
- (6) **Nous avons promu les pratiques ESG au sein de notre écosystème** par le biais de nos présentations lors de la Commission Transition écologique de France Invest, Finance for Biodiversity, Change Now ou Horizons Hydrogène.
- (7) **Nous tenons à maintenir le score maximal**, de cinq étoiles, à travers l'évaluation des PRI en faisant progresser chaque année nos différentes notes.
- (8) **Nous investissons dans des entreprises qui contribuent de manière significative à la décarbonation.**

Nos objectifs pour 2024

Pour 2024, nous visons à renouveler et à renforcer notre soutien pour **accélérer la création de valeur ESG** :

- (1) **Lancer de nouveaux fonds axés sur la transition écologique et énergétique et classés Article 9** dans la SFDR.
- (2) **Poursuivre la formation et l'engagement de nos équipes et des entreprises en portefeuille pour maximiser l'impact** avec des plans de progrès ESG dédiés, l'évaluation des risques ESG, la définition d'un partenariat stratégique, etc.
- (3) **Lancer de nouvelles initiatives pour préserver la biodiversité.**
- (4) **Poursuivre la mise en œuvre de nos outils et processus de reporting ESG, ainsi que le renforcement et le suivi des plans d'action.**
- (5) **Animer nos partenariats avec le CNRS et IFP Energies Nouvelles.**
- (6) **Renforcer l'indexation du carried interest sur les performances extra-financières des sociétés du portefeuille.**

ANNEXES

Performances ESG 2023 par fonds

Images du rapport : Pexels

*Note : les fonds en liquidation ne sont pas pas
intégrés*



ENVIRONNEMENT



94%

Des sociétés ne sont pas exposées à des entreprises actives dans le **secteur des énergies fossiles**

100%

Des sociétés n'ont **eu aucune incidence négative** sur des zones sensibles sur le plan de la biodiversité

SOCIAL



60%

De nos sociétés n'ont **aucun écart de rémunération entre hommes et femmes** non corrigé

47%

Des sociétés ont **au moins une femme** au sein du conseil d'administration

GOVERNANCE



23%

Part d'actionnaires employés (en % de l'effectif de la société et hors dirigeants)

54%

De nos sociétés ont déjà mis en place (ou sont en train de mettre en place) une **charte des achats responsables**

ENVIRONNEMENT



100%

Des sociétés ne sont pas exposées à des entreprises actives dans le **secteur des énergies fossiles**

100%

Des sociétés n'ont **eu aucune incidence négative** sur des zones sensibles sur le plan de la biodiversité

SOCIAL



80%

Des sociétés n'ont **aucun écart de rémunération entre hommes et femmes** non corrigé

80%

Des sociétés ont **au moins une femme** au sein du conseil d'administration

GOVERNANCE



44%

Part d'actionnaires employés (en % de l'effectif de la société et hors dirigeants)

60%

Des sociétés ont mis **en place** (ou sont en train de mettre en place) **une charte d'achats responsables**

ENVIRONNEMENT



100%

Des sociétés ne sont pas exposées à des entreprises actives dans le **secteur des énergies fossiles**

50%

Des sociétés n'ont **eu aucune incidence négative** sur des zones sensibles sur le plan de la biodiversité

SOCIAL



75%

Des sociétés ont **au moins une femme** au sein du conseil d'administration

GOVERNANCE



30%

Part d'actionnaires employés (en % de l'effectif de la société et hors dirigeants)

50%

Des sociétés ont déjà mis en place **une politique de durabilité globale**

ENVIRONNEMENT



67%

Des sociétés ne sont pas exposées à des entreprises actives dans le **secteur des énergies fossiles**

50%

Des sociétés n'ont **eu aucune incidence négative** sur des zones sensibles sur le plan de la biodiversité

SOCIAL



100%

Des sociétés n'ont **aucun écart de rémunération entre hommes et femmes** non corrigé

50%

Des sociétés ont **au moins une femme** au sein du conseil d'administration

GOVERNANCE



100%

Politique de durabilité globale

50%

Des sociétés ont déjà mis en place (ou sont en train de mettre en place) une **charte des achats responsables**

ENVIRONNEMENT



100%

Des sociétés ne sont pas exposées à des entreprises actives dans le **secteur des énergies fossiles**

80%

Des sociétés ne **rejetent aucun polluant dans l'eau**

SOCIAL



80%

Des sociétés n'ont **aucun écart de rémunération entre hommes et femmes** non corrigé

100%

Des sociétés ont **au moins une femme** au sein du conseil d'administration

GOVERNANCE



10%

Part d'actionnaires employés (en % de l'effectif de la société et hors dirigeants)

20%

Des sociétés ont déjà mis en place (ou sont en train de mettre en place) une **charte des achats responsables**

ENVIRONNEMENT



73%

Des sociétés ne sont pas exposées à des entreprises actives dans le **secteur des énergies fossiles**

88%

Des sociétés n'ont **eu aucune incidence négative** sur des zones sensibles sur le plan de la biodiversité

SOCIAL



50%

Des sociétés n'ont **aucun écart de rémunération entre hommes et femmes** non corrigé

75%

Des sociétés ont **au moins une femme** au sein du conseil d'administration

GOVERNANCE



31%

Part d'actionnaires employés (en % de l'effectif de la société et hors dirigeants)

71%

Des sociétés ont déjà mis en place (ou sont en train de mettre en place) une **charte des achats responsables**

ENVIRONNEMENT



83%

Des sociétés ne sont pas exposées à des entreprises actives dans le **secteur des énergies fossiles**

92%

Des sociétés n'ont **eu aucune incidence négative** sur des zones sensibles sur le plan de la biodiversité

SOCIAL



56%

Des sociétés n'ont **aucun écart de rémunération entre hommes et femmes** non corrigé

60%

Des sociétés ont **au moins une femme** au sein du conseil d'administration

GOVERNANCE



26%

Part d'actionnaires employés (en % de l'effectif de la société et hors dirigeants)

77%

Des sociétés ont déjà mis en place (ou sont en train de mettre en place) une **charte des achats responsables**

ENVIRONNEMENT



100%

Des sociétés ne sont pas exposées à des entreprises actives dans le **secteur des énergies fossiles**

89%

Des sociétés n'ont **eu aucune incidence négative** sur des zones sensibles sur le plan de la biodiversité

SOCIAL



56%

Des sociétés n'ont **aucun écart de rémunération entre hommes et femmes** non corrigé

56%

Des sociétés ont **au moins une femme** au sein du conseil d'administration

GOVERNANCE



14%

Part d'actionnaires employés (en % de l'effectif de la société et hors dirigeants)

63%

Des sociétés ont déjà mis en place (ou sont en train de mettre en place) une **charte des achats responsables**

ENVIRONNEMENT



71%

Des sociétés ne sont pas exposées à des entreprises actives dans le **secteur des énergies fossiles**

100%

Des sociétés n'ont **eu aucune incidence négative** sur des zones sensibles sur le plan de la biodiversité

SOCIAL



40%

Des sociétés n'ont **aucun écart de rémunération entre hommes et femmes** non corrigé

60%

Des sociétés ont **au moins une femme** au sein du conseil d'administration

GOVERNANCE



6%

Part d'actionnaires employés (en % de l'effectif de la société et hors dirigeants)

83%

Des sociétés ont déjà mis en place (ou sont en train de mettre en place) une **charte des achats responsables**

ENVIRONNEMENT



54%

Des sociétés ne sont pas exposées à des entreprises actives dans le **secteur des énergies fossiles**

54%

Des sociétés n'ont **eu aucune incidence négative** sur des zones sensibles sur le plan de la biodiversité

SOCIAL



43%

Des sociétés n'ont **aucun écart de rémunération entre hommes et femmes** non corrigé

58%

Des sociétés ont **au moins une femme** au sein du conseil d'administration

GOVERNANCE



100%

Politique de durabilité globale

50%

Des sociétés ont déjà mis en place (ou sont en train de mettre en place) une **charte des achats responsables**

ENVIRONNEMENT



85 %

Des sociétés ne sont pas exposées à des entreprises actives dans le **secteur des énergies fossiles**

100%

Des sociétés n'ont **eu aucune incidence négative** sur des zones sensibles sur le plan de la biodiversité

SOCIAL



78%

Des sociétés ont **au moins une femme** au sein du conseil d'administration

GOUVERNANCE



30%

Part d'actionnaires employés (en % de l'effectif de la société et hors dirigeants)

75%

Des sociétés ont déjà mis en place (ou sont en train de mettre en place) une **charte des achats responsables**

ENVIRONNEMENT



91%

Des sociétés ne sont pas exposées à des entreprises actives dans le **secteur des énergies fossiles**

82%

Des sociétés n'ont **eu aucune incidence négative** sur des zones sensibles sur le plan de la biodiversité

SOCIAL



60%

Des sociétés n'ont **aucun écart de rémunération entre hommes et femmes** non corrigé

70%

Des sociétés ont **au moins une femme** au sein du conseil d'administration

GOVERNANCE



13%

Part d'actionnaires employés (en % de l'effectif de la société et hors dirigeants)

44%

Des sociétés ont déjà mis en place (ou sont en train de mettre en place) une **charte des achats responsables**



Accompagner les champions de
la croissance écologique

Contacts

Sophie Paturle-Guesnerot, Managing Partner

sophie.paturle@demeter-im.com

**Kevin Coornaden, Head of Legal &
Compliance**

kevin.coornaden@demeter-im.com

Assia Gaouar, Partner

assia.gaouar@demeter-im.com

Geoffroy Dubus, Partner

geoffroy.dubus@demeter-im.com

